

1



ESTRATEGIA BATERAKO HAUSNARKETA DIAGNOSTIKOA

Getariako Udala
2020



AURKIBIDEA

1. SARRERA	3
1.1 Helburuak eta metodologia	
1.2 Azterketarako indikatzaileak	
2. DIAGNOSTIKOA	6
2.1 Turismo eskaintza Getarian	
2.1.1 Alojamentu-eskaintza Getarian	
2.1.1.1 Alojamentuak eta indikatzaile iraunkorrak	
2.1.1.2 Okupazio bilakaera Getarian	
2.1.1.3 Gaualdien bilakaera Getarian	
2.1.2 Ostalaritza enpresak	
2.1.3 Bisitariak Getarian	
2.1.4 Baliabide turistikoak	
2.1.5 Produktu espezifikoak eta antolatutako pakete turistikoak	
2.1.6 Kudeaketa turistikoa Getarian	
2.2 Parte Hartzea diagnostikoan	
3. LANKETA SEKTORIALAK	64
3.1 Etxebizitza eta turismoa Getarian	
3.2 Kultura eta turismoa Getarian	
3.3 Merkataritza eta turismoa Getarian	
4. AMIA	66
5. ETORKIZUNeko ERRONKAK GETARIA ETA TURISMOA	70

01. SARRERA

Euskal Kostaldeko jarduera turistikoaren ikur azpimarragarria da egun Getariako herria. Euskal Herriko eskaintza turistikoaren parte eta bertako ekonomian eragina duen jarduera ekonomikoa.

Egun bizi dugun osasun larrialdi egoerak aldiz, turismo jarduera gogor jo du eta argitara eman du, sektore dinamikoa izanda ere, egoera sozial ezberdinetara egokitzera derrigortzen du. Ildo honetan, ezinbestekoa da herriko izaerari batetik eta iraunkortasun irizpideetan bestetik garatzeko estrategia bultzatu eta indarra jartzea.

Getariako udalak martxan jarritako azterketa honek, herri mailako oinarriak ezarri nahi ditu eta jarduera turistikoaren inguruko ezaugarri desberdinen analisiatik abiatzen da. Horretarako, Getariako turismo agenteen zein herriko eragile ezberdinen hausnarketa turistikorako marko bat eskaini nahi izan da.

Azterketak, bestalde, diagnostikotik eratorzen den lanketa sektorial bat jasotzen du (Etxebizitza eta turismoa, Kultura eta turismoa, Merkataritza eta turismoa) udalak herri mailan identifikatutako lehen mailako erronka turistikoari erantzuteko asmoz. Hortaz, gai bakoitzeko azterketa eta prozesu partehartzaile bat garatu dira.

1.1 HELBURUAK ETA METODOLOGIA

Aipatu dugun moduan lan honen helburua estrategia turistiko baterako oinarriak ezartzea da eta Getariako Udalak Turismo jardueraren inguruan izan ditzakeen uste edo afekzio konkretuen azterketa burutzea.

- ★ *Errealitate turistikoaren argazki ahal eta errealena izatea. Errealitate turistikoan oinarritutako planifikazio iraunkorra ahalbideratzeko ezinbestekoa da turismoaren herri egoera nolako den ezagutzea. Era honetan, lan honen lehenengo helburua errealitatea ezagutzeko diagnostikoa burutzea izango da.*
- ★ *Herritarrak turismo jardueraren zentroan kokatu eta errealitatearen hausnarketa bat burutzea.*
- ★ *Turismo errealitateak herrian dituen eragin esparruak identifikatu eta horien inguruko lan taldeak antolatzea.*



Metodologiari dagokionean ondorengo iturriak erabili dira:

1. Udalaren datuak (turismo eta merkataritza saila):
 - Getariako Turismo bulegoa: 2015-2020 urte bitarteko bisitarien inguruko datuak.
 - Estatistikak - Open data / INE / Eustat (Lurdata, GeoEuskadi)
 - Getariako Hirigintza Arau bateratuak.
2. Herritarren bilkura parte hartzaileak:
 - 2020/11/02 Diagnostiko turistikoaren aurkezpena.
 - 2020/11/04 Etxebizitza eta turismoa auzkezpena.
 - 2020/11/09 Ondare kulturala eta turismoa auzkezpena
 - 2020/11/ 11 Merkataritza eta Turismoa auzkezpena.
3. Bestelako dokumentu edo iturriak:
 - *2014-2017 Dinamizazio Planaren gaurkotzea 2018-2021 urteetara.* (Gura Marketing, 2017)
 - Produktu eta pakete turistikoen analisirako enpresa bakoitzeko online komunikazio-euskarriak kontsultatu dira (webguneak eta sare sozialak).
 - Zarautzeko Turismo bulegoa: okupazioa, gaualdi kopurua eta 2020ko ostatu plaza kopurua kalkulatzeko.
4. Galdetegiak:
 - Lan honen baitako merkataritza eta turismoaren atala garatzeko galdetegiak bideratu dira ostalaritza (tabernak, jatetxeak eta txakolindegia) eta merkataritzako negozio ezberdinei.

1.2 AZTERKETARAKO INDIKATZAILEAK

Lan honen baitan burututako azterketarako indikatzaileak Getariako Udaleko ordezkariekin adostuak izan dira eta Getariako errealitatera egokitzea izan dute helburu. Lanaren atal ezberdinetan landu dira:

- ★ Diagnostikoa:
 - *Ondare eta baliabide turistikoak:* Batez ere baliabide turistikoen inguruko irakurketa orokorrak burutzeko indikatzaile zehatzak erabili dira: Erakargarritasun maila, Irudia emateko gaitasuna, bizipenak garatzeko aukera, babes maila, itsas ondarearekin lotura, gestio arduraduna ...
 - *Produktu turistikoen azterketa:* Hauen azterketarako indikatzaile zehatzak aztertu dira Getarian jorratzen diren produktu ezberdinen arteko irakurketa burutzeako. Egoerak baldintzatuta Covid-19aren inguruko atala ere sortu da.



★ Lanketa sektorialak:

- *Erabilera turistikoko etxebizitzak eta Turismoa:* erabilera turistikoko etxebizitzaren kopurua eta ohiko etxebizitzak, (Tipologiak eta ostatuen ezaugarriak eta ohe kopurua) Etxebizitza turistikoen kokalekuen identifikazioa, eta etxebizitzarekin lotutako indikatzaileak (Bigarren etxebizitzak, etxebizitza nagusiekiko eta hutsik dauden etxebizitzak, ohiko etxebizitza eta bigarren etxebizitzakiko)
- *Ondare kulturala eta Turismoa:* Diagnostikoaren baitan landutako indikatzailez gain funtzionalidade turistikoen indikatzaileak erabili dira.

2. DIAGNOSTIKOA:

Getariako Turismo eskaintzaren azterketan oinarritu da diagnostikoaren irakurketa orokorra:

2.1 Turismo eskaintza Getarian:

2.1.1 Alojamenduak Getarian:

Turismoan sektoreko barne diagnostikoaren baitan Getariako herrian aurkitu daitekeen alojamendu turistiko mota ezberdinen inguruko analisia burutu da eta azken urteetan jasandako bilakaera aurkezten da jarraian. Gaur egun, jomuga turistikoak 68 alojamendu turistiko eta etxebizitza turistiko ditu eta 623 plaza jaso ditzake bere osotasunean.

Eskaintzaren barruan 7 hotel (147 plaza), 4 nekazal etxe (58 plazarekin), 4 pentsio (79 plazarekin), 4 landetxe (62 plazarekin), 3 aterpetxe (80 plazarekin) eta 5 apartamentu turistiko (42 plazarekin) identifikatu dira eta 2016. urtetik, 39 Etxebizitza turistiko erregistratuak ditu 152 plaza jasotzeko ahalmenarekin.

ALOJAMENDU TURISTIKOAK 2020

MOTA	IZENA	KATEGORIA	PLAZA KOPURUA	Booking.com balorazioa
Hotela	Iturregi Hotela	H****	21	9.5
Hotela	Gaintza Hotela	H**	15	9.2
Hotela	Saiaz Hotela	H**	21	9.1
Hotela	San Prudenziio Hotela	H**	22	9.3
Hotela	Azkue Hotela	H*	37	8.2
Hotela	Itxas Gain Hotela	H*	19	9.2
Hotela	Ameztoi Experience	-	8+4	9.7
Nekazal etxea	Agote Aundi	-	12+2	-
Nekazal etxea	Lazkano Enea	-	10	-
Nekazal etxea	Usoategi	-	16+6	9.7
Nekazal etxea	Abeta Zaharra	-	12+4	-
Pentsioa	Katrapona	P**	20	9.2
Pentsioa	Getariano	P**	36	8.3
Pentsioa	Iribar	P**	6	-



Pentsioa	Aristondo	p**	17	9.3
Landetxea	Abeta Berri	-	16	-
Landetxea	Epotx Etxea	-	14+2	9.8
Landetxea	Gure Ametsa	-	12+6	9.3
Landetxea	Xabin Etxea (Basque Stay)	-	12	7.7
Aterpetxea	Askizu	-	30	-
Aterpetxea	Kanpaia, erromesen aterpetxea	-	30	-
Aterpetxea	Hostel Txalupa	-	20	9.1
Apartamentua	Getaria Apartamentuak	-	12	9.7
Apartamentua	Kresala Apartamentuak	-	2	9.3
Apartamentua	Lur Apartamentuak	-	12	9.1
Apartamentua	Katu kale Apartamentuak	-	12	9.4
Apartamentua	Pelaio Etxea (Aterian)	-	4	9.7
Apartamentua	OSKORRI- KABIAN (TSS0091)	-	2+1	9.3
Apartamentua	ERROBI - KABIAN (TSS0091)	-	2	9.1
GUZTIRA AT 2020:			473	9.2 batezbeteko puntuaketa

**ERABILERA TURISTIKOKO ETXEBIZITZAK GETARIAN (2020)**

MOTA	IZENA (Izen komertziala)	ERREGISTRO ZENBAKIA	ERREGISTRO DATA	PLAZA KOPURUA
ET	HARRITARTE- KABIAN	ESS00920	23/03/2019	2+1
ET	CASCO HISTÓRICO- ALDAMAR	ESS02510	8/10/2019	3
ET	ETXE TXIKI- KABIAN	ESS01202	1/06/2017	2+2
ET	CASA ALTAMIRA	ESS00528	28/11/2016	11
ET	EGONA	ESS01845	11/05/2018	5
ET	Apartamento entero. Anfitrión: Xabitxa	LSS00193	14/12/2018	2
ET	BAHIA	ESS01046	24/04/2017	*1
ET	AINGURA- BASQUE STAY	ESS00325	21/10/2016	6
ET	LEMA- BASQUE STAY	ESS01094	10/05/2017	6
ET	Apartamento entero. Anfitrión: Onintza	ESS00082	14/09/2016	4
ET	Apartamento de 1 habitación a 50 m de la playa	ESS00109	16/09/2016	4
ET	Apartamento entero. Anfitrión: Maria	ESS00281	10/10/2016	4
ET	AMUA	ESS02055	5/12/2018	4
ET	TRETZA- BASQUE STAY	ESS01658	16/11/2017	6
ET	EDIFICIO GAZTETAPE	ESS01695	29/12/2017	5
ET	LOVING GETARIA	ESS00463	10/11/2016	4
ET	Piso céntrico Getaria	ESS01626	26/09/2017	8
ET	Espectaculares vistas al mar y puerto.Céntrico.	ESS02320	17/05/2019	4
ET	MENDITXO ETXEA	ESS02277	17/04/2019	4
ET	BALENTZIAGA	ESS02217	27/02/2019	4
ET	VILLA EMBIL GETARIA	ESS00410	9/11/2016	12
ET	En el centro de Getaria muy cerca de la playa.	ESS00916	21/03/2019	4
ET	Getaria: céntrico y cerca de la playa	ESS01927	10/07/2018	3
ET	IRIBAR	ESS01675	14/12/2017	4
ET	KANTOI	ESS01676	14/12/2017	*

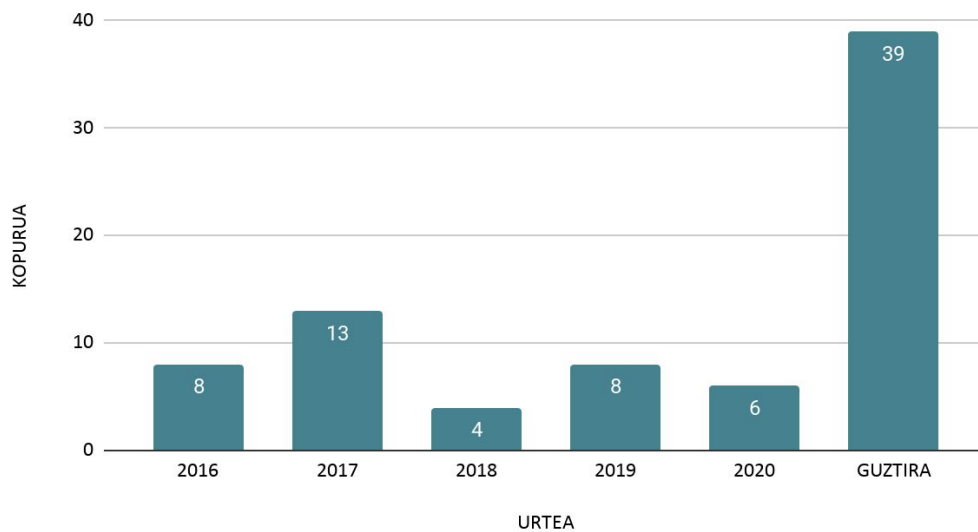
^{1*} Turismo, Komertzio eta kontsumo departamentuak jasotzen dituen etxebizitzak badira ere, ez da beraien inguruko informaziorik eskuratu. Beraz, 101/2018 dekretuak jasotzen dituen irizpideen baitan edozein irakurketatik kanpo uzten ditu.



ET	ARITZ ETXEA	ESS01119	16/05/2017	*
ET	CASERIO PIKAMENDI	ESS00598	14/12/2016	12
ET	ROKE DEUNA -baskeyrentals	ESS02317	15/05/2019	3
ET	Apartamento coqueto con vistas al mar.	ESS01679	15/12/2017	3
ET	-	ESS00676	9/02/2017	*
ET	SAN ROKE ÁTICO	ESS00678	8/02/2017	*
ET	SAN ROKE DUPLEX	ESS00677	8/02/2017	*
ET	ARRAUN - BASQUE STAY	ESS02697	17/07/2020	*
ET	ITURRI ENEA	ESS02546	25/11/2019	7
ET	LOA	ESS02581	7/01/2020	6
ET	AGURTZANE ELORZA AIZPURU	ESS02713	27/08/2020	*
ET	ATERIAN. GAZTETAPE II	ESS02609	10/02/2020	6
ET	ATERIAN. GAZTETAPE I	ESS02627	27/02/2020	3
ET	LEI	ESS02628	27/02/2020	*
GUZTIRA ET 2020				152

Oharra: plaza kopurua kalkulatzeko orduan, etxebizitza turistikoetan dauden ohe eta ohe gehigarriak kontuan hartu dira.

Erabilera turistikoko etxebizitzaren erregistroa urtez-urte Getarian



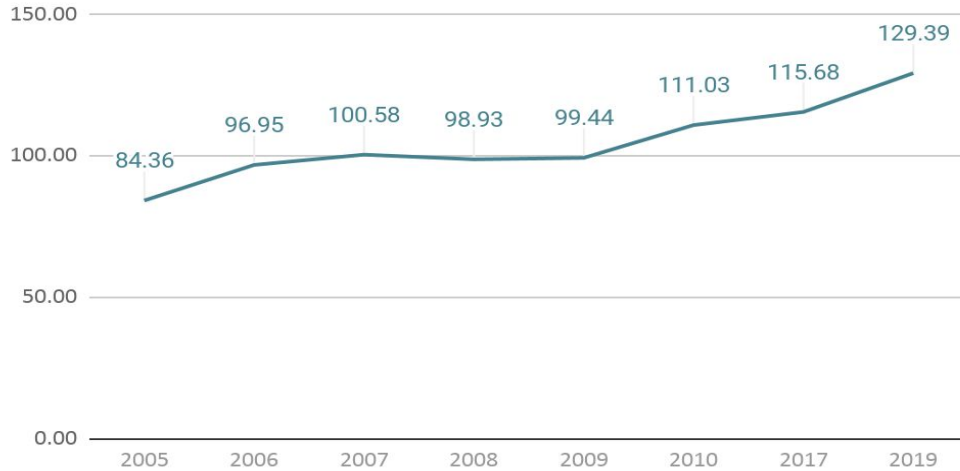
2016. urtean erregistratu ziren lehen etxebizitza turistikoak Getarian eta 2017. urtean edukitako gorakada handi baten ostean, azken urteetan igoera konstante mantendu da gaur egun 39 izanik (azterketa egin den momentuan interneten, hauetako 9en informaziorik ez da topatu)



2.1.1.1 Alojamen duak eta indikatzaile iraunkorrak:

A. GETARIAKO PLAZA TURISTIKO KOPURUAREN BILAKAERA 1000 BIZTANLEKO²

Getaria-Alojamendu turistikoko plaza kopurua 1000 biztanleko bilakaera (2005-2019)



Grafikoa: Udal iraunkortasunaren adierazleak: ostatu turistikokoak (% biztanle) Iturria: Eustat

Getaria	2005	2006	2007	2008	2009	2010	2017	2019
Biztanleak	2474	2474	2487	2557	2609	2651	2801	2846

Eustat-ek eskaintzen dituen datuen arabera, 1000 biztanleko Getarian dauden alojamendu plaza kopuruaren bilakaera gorantzko joera izan du. Iraunkortasun indikatzaileak kontutan hartuta esan daiteke, momentu honetan Getariak aholkatutakoa baino zenbateko handiago duela alojamendu plazei dagokionean, 129.39koa, izan ere, eta nahiz eta biztanleriak azken 20 urteetan Getarian gora egin duen, alojamendu plaza kopuruak ere gora egin du, biztanleko alojamendu turistikoko plaza gehiago egotea eraginez.

Indikatzailea	Gorria	Horia	Berdea
1000 biztanleko alojamendu turistikoko plaza kopurua	100 baino handiago	50 eta 100 artean	50 edo gutxiago

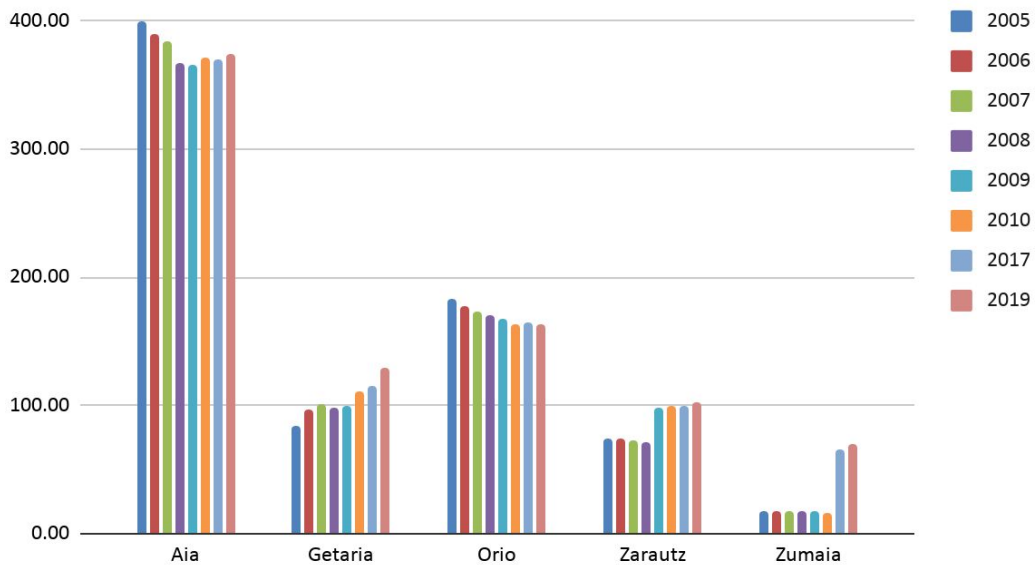
* Taula: 2017an, Fernández Villarán, Espinosa Uresandi, Goytia Prat eta Abad Galzacortak eginiko ikerketan oinarritzen da.

² -Adierazle hau kalkulatzeko, EAE kokatuta dauden eta jardura nagusia bidaiarien ostatu duten turismo establezimenduetako lekuak hartzen dira kontuan eta Gobernuako Industria, Merkataritza eta Turismo Sailaren jabetzako establezimenduen Erregistroan inskribatuta daudenak. Hori dela eta, turismo establezimendu mota hauek hartzen dira kontuan: hotelak eta pentsioak, apartamentu turistikokoak, kanpinak, nekazaturismoa eta landetxeak.

- Hauek establezimenduaren ostatu ahalmena adierazten dute eta dauden ohe finkeen kopuruaren baliokidea da, ohe osagarriak ez dira barne sartzen.

B. UROLA KOSTA ESQUALDEKO HERRIETAKO BILAKAERA PLAZA TURISTIKO KOPURUA 1000 BIZTANLEKO

Urola Kostan 1000 biztanleko alojamendu turistikoen plaza opuruaren bilakaera



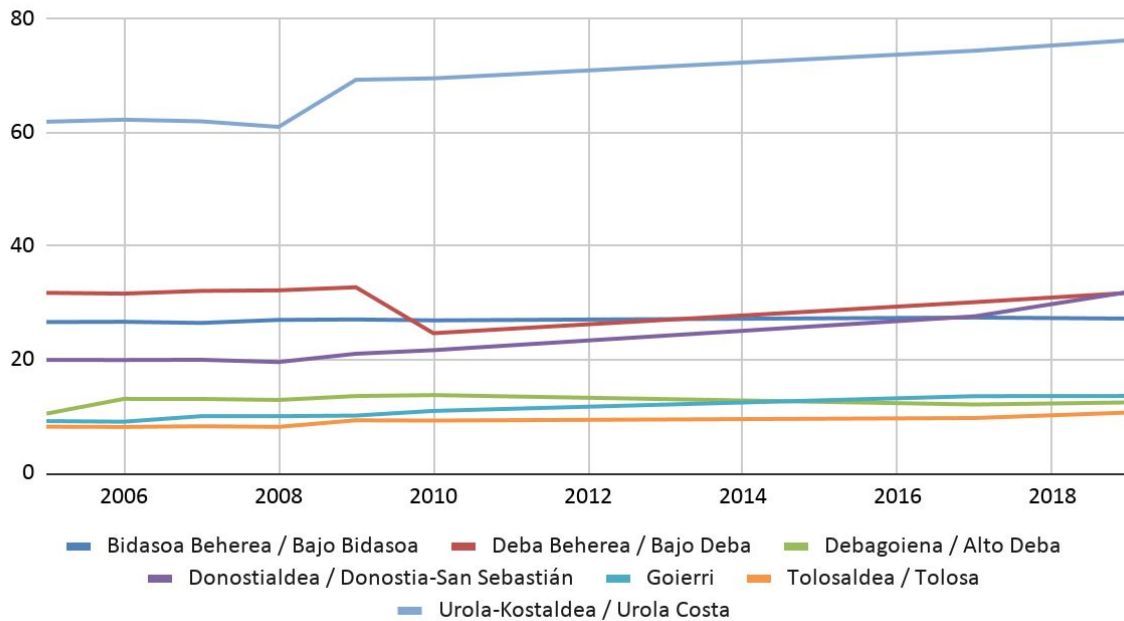
□

Urola Kosta eskualdeko herriei dagokienez, Eustat-ek eskaintzen dituen datuen arabera, 1000 biztanleko alojamendu turistiko plaza kopuruaren indikatzailean Aia da guztien gaintik gailentzen den herria (beste herrien datuen laukoitza ematen du), nahiz eta azken urteetan behera egin duen (Zingira kanpinak duen plaza kopuruak eta Aiako bizilagunen zenbatekoa baxua izateak eragiten du indikatzaile honen zenbatekoa hain altua izatea).

Horretaz gain, Orio eta Getaria dira indikatzaile iraunkorraren zenbatekoa 100etik gora dutena (tarte gorrian egongo lirateke). Azken urteetan Oriok behera egin duela ikusten bada ere, Getariako zenbatekoek gora egin dute, arestian aipatu bezala. Aipatzekoa da ere, Zarautzek azken 10 urteetan eta Zumaia azken 3 urteetan izan duten gorakadak. Honekin ondorioztatu daieteko, alojamendu turistikoen plaza kopuruaren zenbatekoan jarraipen bat edukitzea ezinbestekoa dela iraunkortasuna bermatzeko helburuz.

C. GIPUZKOAKO BILAKAERA PLAZA TURISTIKO KOPURUA 1000 BIZTANLEKO

Gipuzkoako Eskualdeetan 1000 biztanleko alojamendu plaza kopurua (2006-2019)



Gipuzkoako eskualdeen datuak aztertuta, 1000 biztanleko alojamendu plaza kopuru altuena duen eskualdea Urola kosta da 1000 biztanleko 80 plazatik gertu kokatuz. Kontutan eduki behar da, bertan 6 kanpin kokatzen direla eta ostatu mota hauek edukiera altua dutela.

Horretaz gain, beste eskualde guztiek, iraunkortasun indikatzailerak aholkatzen duen zenbatekotik behera daude, hau da, 1000 biztanleko 50 baino ohe kopuru gutxiago dute batezbeste.

D. ALOJAMENDU TURISTIKOAK ETA ERABILERA TURISTIKOKO ETXEBIZITZAK ETA LOGELEN, BILAKAERA PLAZA TURISTIKO KOPURUA 1000 BIZTANLEKO GETARIAN

(Alojamendu turistikoak + Erabilera turistikoko etxebizitzak kontutan hartuta)

	Biztanleria	Alojamendu turistikoa + Erabilera turistikoko etxebizitza eta etxebizitza partikularretako logelak plaza kopurua:	PLAZA KOP 1000 BIZTANLEKO
2020	2.830 ↓	627 ↑	221,55 plaza ↑
2019	2.846 ↑	591 ↑	207,66 plaza ↑



2017	2.801	431	153,91 plaza
-------------	--------------	------------	---------------------

Indikatzaile hau kalkulatzeko, taulan aztertzen diren urteetan Getarian dauden alojamendu turistiko eta erabilera turistikoko etxebizitzak plaza kopuruak batu dira. Bilakaera hau errealitatearen islada fidelagoa da, 2017. urtetik 2020. urtera, Getarian 1000 biztanleko dauden plaza turistikoen kopuruaren indikatzaileak gora egin du urtetik urtera, biztanleriak gora beherak jasan dituelarik.

2.1.1.2 Okupazio bilakaera Getarian:

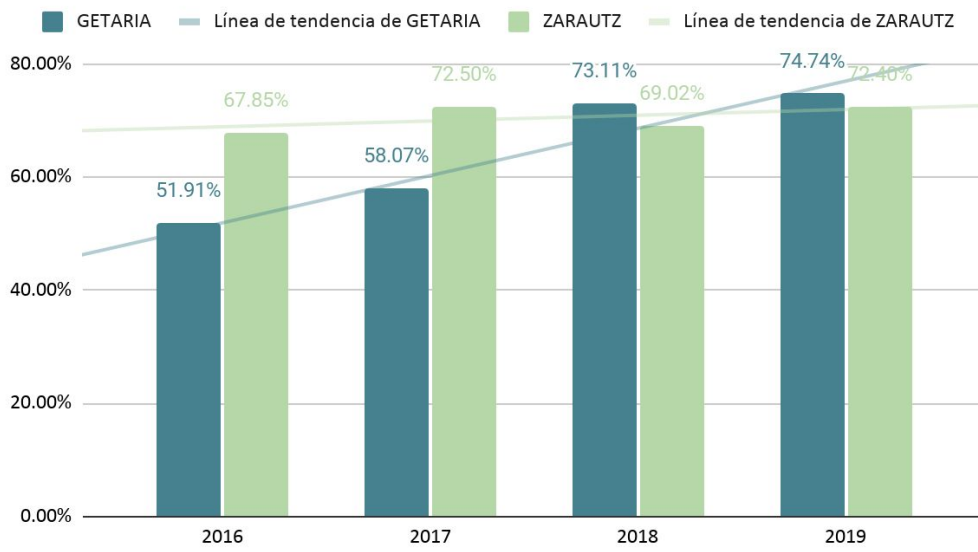
Getariko turismo bulegoak eta Zarautzeko turismo bulegoak erraztutako datuen arabera, aipatutako herrien okupazioari dagokionez, ondorengo datuak aurkezten dira.

Getariako okupazioaren zenbatekoa azken 5 urtetan goratzko joera izan du, datu hau bat dator 2016-2017 urteetako bisitarien gorantzko joerarekin eta aipatzekoa da, nahiz eta 2018 eta 2019 urteetan erregistratutako bisitari kopuruak behera egin zuen, herriko alojamenduetan okupazioak gora egin zuela, beraz, bertako alojamenduentzat datu positiboa da hau.

Zarautzeko okupazioarekin alderatuta, bertan, okupazioak azken urteetan gora beherak apalak izan dituela esan daiteke. Bertako turismo bulegoarekin izandako elkarrizketatik ondoriozta daiteke, azken urteetan jasotako datuak ez direla era berdinean jaso, kontutan hartutako zenbatekoak eta tipologia aldatu direla eta azken urteetan sortutako apartamentu turistiko eta etxebizitza turistikoengatik izan daitekeela aldaketa hau. Jasotzen diren okupazio datuak, alojamendu turistikoen datuak dira soilik 2018a arte, 2019.a geroztik apartamentu turistikoen informazioa ere kontutan hartu dituzte baino ez etxebizitza turistikoena, 2018-2019an Zarautzen sortutako 52 etxebizitza turistikoek eragina eduki dezakete beste alojamendu tipologiaren okupazioaren beherakadan.

2020. urteari dagokionean, Covid-19 egoera dela eta, datuak behera egin dutela aurreikusi daiteke.

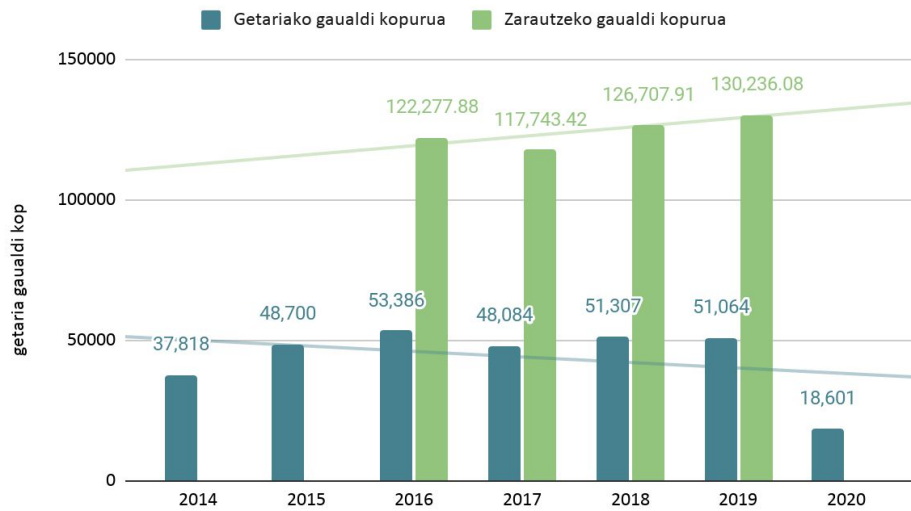
GETARIA ETA ZARAUTZ OKUPAZIOAREN BILAKERA 2016-2019



2.1.1.3 Gaualdiaren bilakaera Getarian:

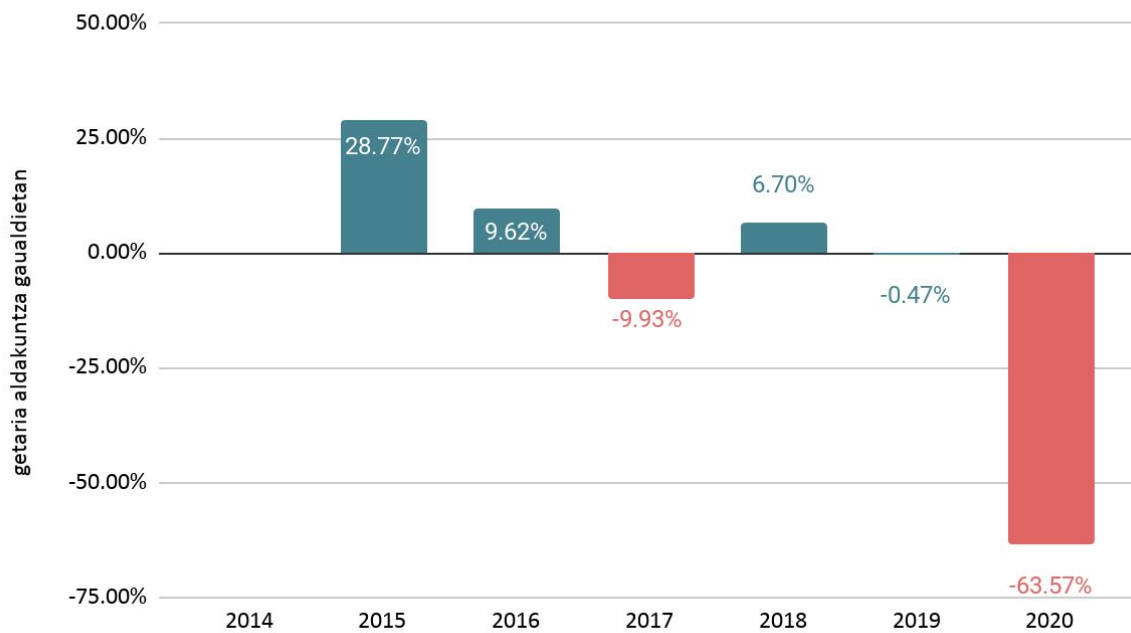
Gaualdi kopuruari dagokionez, Getariako turismo bulegoan erregistratutako datuen baitan, urtetik urtera egon diren gaualdi kopuruak eta joera aztertzen dira hurrengo grafikoetan.

Getaria eta Zarautzen gaualdi kopuruaren bilakaera 2014-2020



2014-2015 urtean eman zen aldakuntza positibo altuena eta ondorengo urteetan gora beherak nahiko apalak izan dira kopuruak egonkortzen aldera, 2020ra iritsi arte, aurreko urtearekin alderatuta eta Covid-19 alerta egoeraren eraginez, gaualdi kopuruak ia %64a jaitsiaraziz.

Getarian gaualdi kopuruaren aldakuntza 2014-2020



2.1.2 Ostalaritza enpresak Getarian:

JATETXEAK					
IZENA	NON KOKATUTA	BERTAKO PRODUKTUA BALIOAN JARTZEN DUEN	TEKNOLOGIA BERRIAK		
			web	sare sozialak	emaila
ASTILLERO	Portua		-	-	-
AZKUE	Meaga Auzoa	Euskal sukaldaritza tradizionala	Bai	-	Bai
BALEARRI	Portu kalea	Bai/Itsas produktuak/parrila	Bai	-	Bai
ELKANO	Herrerieta kalea 2	Bai/Itsas produktuak/parrila	Bai	-	Bai
GIROA	Nagusia Kalea 20	Bai/Itsas produktuak	Bai	-	Bai
IRIBAR	Kale Nagusia 34	Bai/Itsas produktuak/parrilla	Bai	-	Bai
ITSAS-ETXE	Kaia Kalea	Bai/Itsas produktua	-	-	-
KAIA-KAIPE	General Armao 4	Bai/Itsas produktuak/parrilla	Bai	-	bai
KETARRI	Txoritonpe 27	-	-	Bai	-
MAYFLOWER	Katrapona kalea 4	Bai/Itsas produktuak/parrilla	-	-	-
POLITENA	Kale Nagusia 9	Bai/Itsas produktuak/parrilla	Bai	Bai	Bai
SAN ANTON	Portu kalea 9	Bai/Itsas produktuak/parrilla	-	-	-
TXOKO	Katrapona Enparantza 5	Bai/Itsas produktuak/parrilla	Bai	Bai	Bai
TABERNAK					
IZENA	NON KOKATUTA	BERTAKO PRODUKTUA BALIOAN JARTZEN DUEN	TEKNOLOGIA BERRIAK		
			Web	Sare Sozialak	Emaila
ALDA-BIER	Aldamar kalea 20				
AMONA MARIA	Katrapona plaza 2	Bai/euskal produktuak/delicatessen denda	Bai	-	Bai
ELKANO TXIKI	Elkano kalea 13	bai	-	Bai	-
GETAKA	Kale Nagusia 35	Bai/euskal produktuak, mariskoa/delicatessen denda	-	Bai	Bai
GIROA	Kale Nagusia 20	Bai/ Itsas produktuak	Bai	-	Bai
ITXASPE	Kale Nagusia 8	-	-	Bai	-
KASU	Kale Nagusia 14	Bai	-	Bai	-
KETARRI	Txoritompe 27	-	-	Bai	-
MAHASTI	Elkano kalea 8	-	-	-	-
POLITENA	Kale Nagusia 9	Bai/Itsas produktuak/parrilla	Bai	Bai	Bai
TAXKO	Herrerieta 5-7	Bai	-	-	-
XAGU	Elkano 4	-	-	-	-
ESPEZIALIZATUAK eta GOURMET DENDAK					



IZENA	NON KOKATUTA	BERTAKO PRODUKTUA BALIOAN JARTZEN DUEN	TEKNOLOGIA BERRIAK		
			web	sare sozialak	emaila
AMONA MARIA	Katrapona, 2	Bertako produktuak Club Euskadi Gastronomika	Bai	Bai	Bai
CETARIA	Kaia 21	Txakolina, itsas kontserbak, arropak...	Bai	Bai	Bai
GETAKA	Kale Nagusia 35	Bai. Euskal produktuak, mariskoa	-	Bai	Bai
MAISOR	Puerto 3	Itsas konserbak Club Euskadi Gastronomika	Bai	Bai	Bai
SALANORT	Nagusi Kalea 22	Itsas konserbak Club Euskadi Gastronomika	Bai	Bai	Bai
VIVEROS SAN ANTON	Kaia kalea 21	Mariskoa	Bai	Bai	Bai
ZERBITZU TURISTIKOAK					
KSUB					

Zerbitzu turistikoei dagokionean, eskaintzen dituzten enpresa getariarrak bakarrik turismo aktiboarekin lotutako enpresak identifikatu dira. Gidaritza lanak burutzen dituzten bestelako enpresak eskualde mailakoak identifikatzen dira.

Getariako **jatetxe eta tabernen** ezaugarriak aztertu ondoren, argi gelditzen da Getariako irudi turistikoaren erreferentziarako baliabideak direla, bertako produktuak eta gastronomia tradizionala balioan jartzen dituzte ia gehienek. Itsas produktuak eta parrilan prestatutako jakiak dira Getariako eskaintza desberdintzen dutenak. Ospe handiko jatetxeak aurki daitezke, Euskal Herritik kanpo ere ezagunak direnak. Bestalde, aipatzekoak dira gourmet dendak edota establezimendu espezializatuak, herrigunea eta portuan kokatzen dira eta, kasu batzuetan, Euskadi Gastronomiko Produktu Klubeko kideak dira.

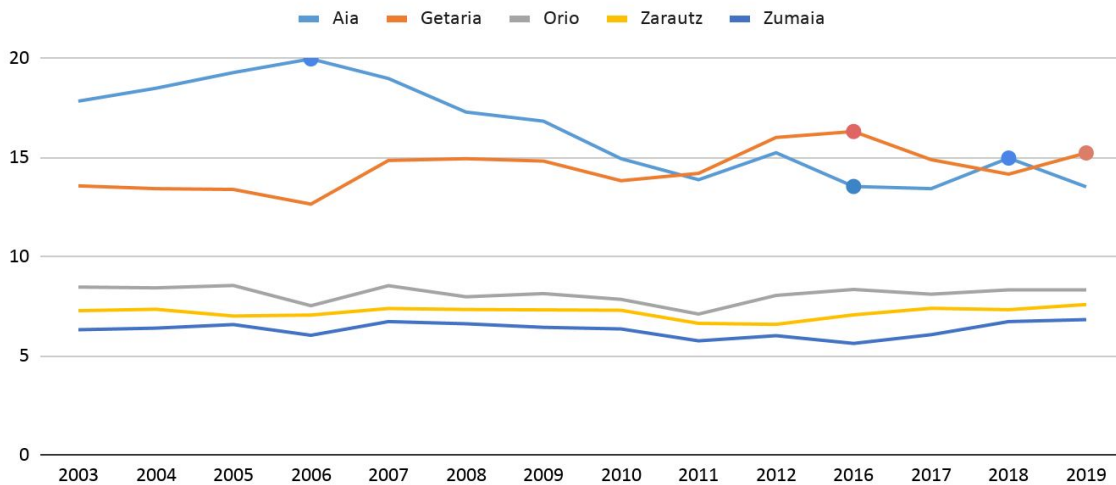
Ondorengo irudian ikusi daitekeen moduan, Getariako herrigunean kokatzen dira jatetxe eta taberna ia guztiak (iturria Lurdata-Eustat). Modu honetan, presio gehien jasaten duten kaleak Elkano eta Nagusia dira, bi hauetan biltzen baitira ostalaritza establezimendu gehien, honek eragiten dituen pertsona-pilaketa eta bestelako masifikazio ondorioekin.



Mapa: Getariako herrigune historikoan jatetxe eta tabernen kokapena. Iturria: Lurdata-Eustat.

Gaineratu behar dugu gainera, ondorengo taulan ikusten den moduan, eskualde mailan ostalaritza negozio kopuru altuena erakusten duela Getariak 1000 biztanleko eta beraz eragin turistikoa indikatzailea ere izan daitekeela ikusten dugu.

Indikatzailearen bilakaera - Ostalaritza negozio kopurua 1000 biztanleko Urola Kostako udalerrietan

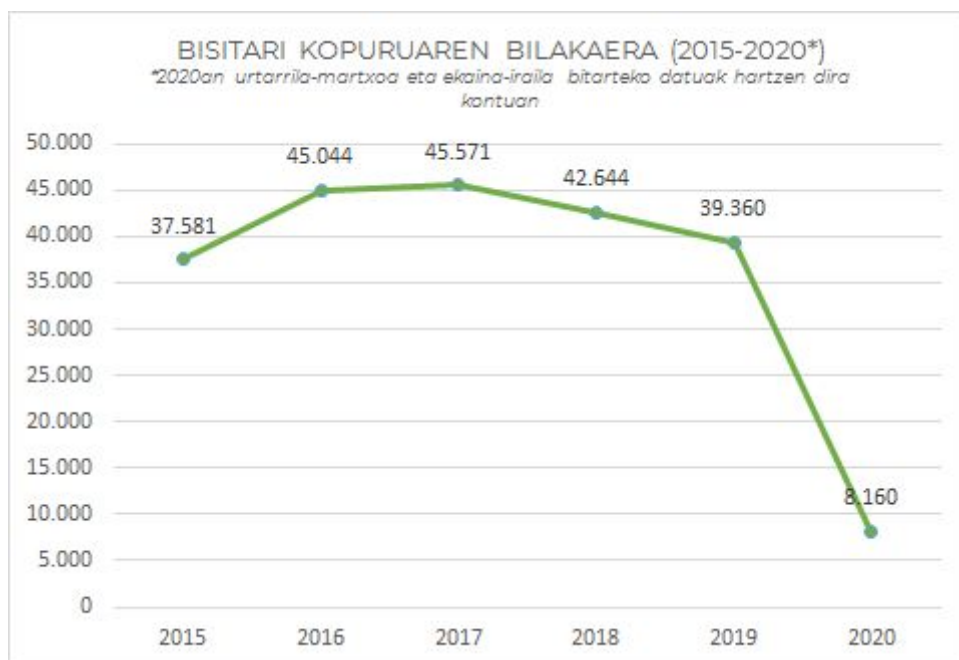


Grafikoa: Ostalaritza negozio kopurua 1000 biztanleko Urola kostako herrietan. Eustat. . (2003-2019 urteak).

2.1.3 Bisitariak Getarian:

Turismoan sektoreko barne diagnostikoaren baitan Getariako herria ezagutzera hurbiltzen diren bisitarien inguruko analisia burutu eta azken urteetan jasandako bilakaera aurkezten dira jarraian. Horretarako Getariako Udalak luzatutako informazioan oinarritu da atal hau, Turismo Bulegoan jasotako datuetan hain zuzen ere (terminologia eta sailkapen kontzeptu berdinak mantendu dira). Horrez gain, ateratako ondorioak bere testuinguruan kokatu aldera, kontuan izan da "2014-2017 Dinamizazio Planaren gaurkotzea. 2018-2021 urteetara" dokumentua (Urola Kostako Udal Elkarte, Gura Marketing, 2017), bertan Urola-Kosta eskualde mailako zein herriz-herrikako datuen azterketa gauzatzen da.

A) Bisitari kopuruaren bilakaera

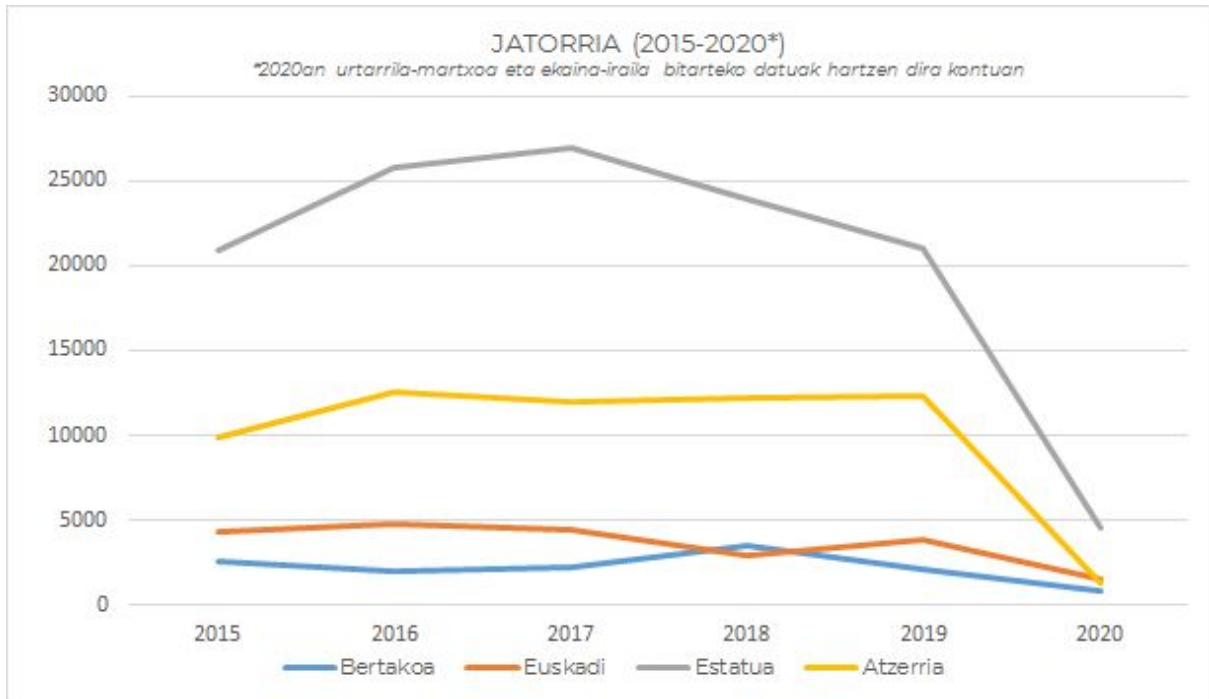


Grafikoa: Lanketa propioa. Getariako Turismo Bulegoak eskuratutako datuak (2015-2020 urteak).

2015. urtea geroztik, Getariako bisitariak goranzko joera izan dute orokorrean, 2016 eta 2017 urteetan gehieneko bisitari kopurua jaso zelarik. 2.846 biztanleko (Eustat, 2019) herri bat izateko bisitari bolumen handia dela esan daiteke. Urtean 45.000 bisitari inguru jasotzeak, garai batzuetan pilotuta batik bat, herrian turismoak nahitaezko presioa sortzen duela ukazina da.

Bestelako esparrutan bezala, 2020an Covid-19aren testuinguruak guztiz eragin du bisitarien etorreran eta, urte honetan jasotako datuek guztiz desitxuratzen dute azken urteetako bilakaera.

B) Jatorria



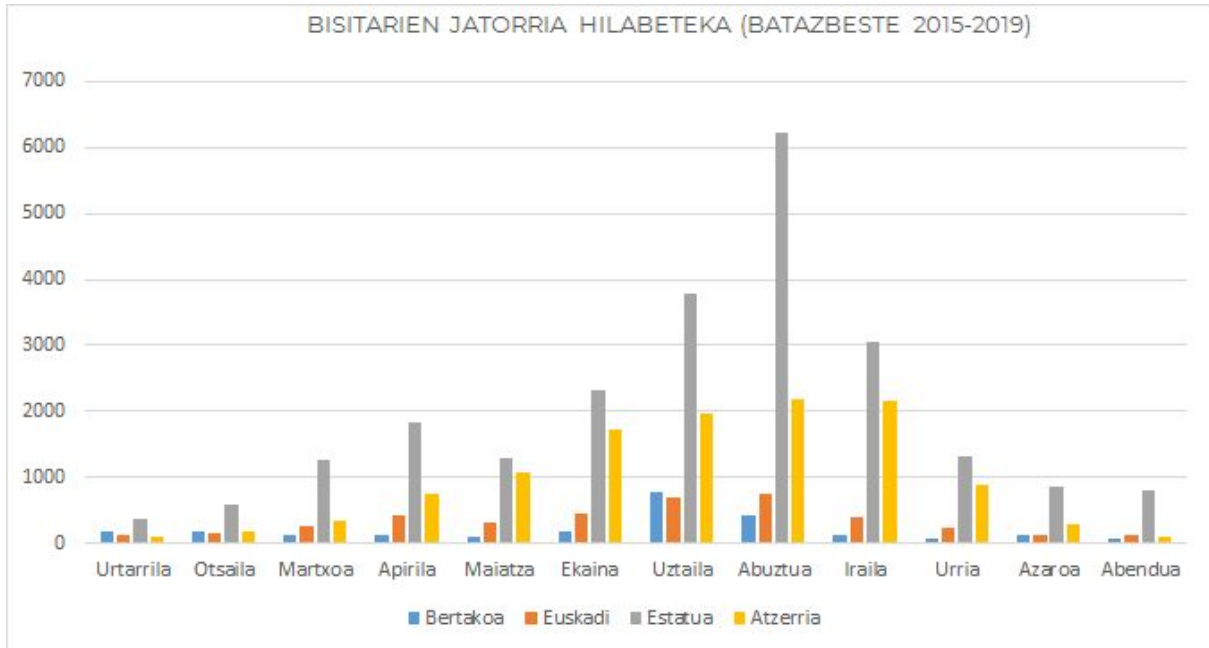
Grafikoa: Lanketa propioa. Getariako Turismo Bulegoak eskuratutako datuak (2015-2020 urteak).

JATORRIA	URTEA					
	2015	2016	2017	2018	2019	2020*
Bertakoa	2.528	1.955	2.189	3.544	2.118	814
Euskadi	4.279	4.802	4.391	2.927	3.859	1.533
Estatua	20.949	25.764	26.971	23.966	21.070	4.527
Atzerria	9.825	12.523	12.020	12.207	12.313	1.286
GUZTIRA	37.581	45.044	45.571	42.644	39.360	8.160

*2020an urtarrila-martxoa eta ekaina-iraila bitarteko datuak hartzen dira kontuan soilik.

Getariak jasotzen dituen bisitari gehienak Espainiar Estatukoak izan dira azken bost urteetan, atzerrikoak jarraian. Dena den, 2017. urtea geroztik, beheranzko joera izan dute Estatuko bisitariak, eta atzeritarren kasuan, aldiz, igoera apal bat identifikatzen da.

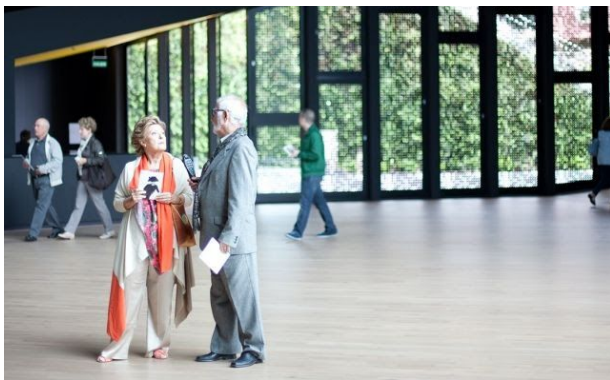
Orokorrean, egoera egonkor mantendu dela esan daiteke, jatorri desberdinetako bisitarien kopuruek ez dute aldaketa esanguratsurik jasan aztertutako urteetan. Aipatzekoa da, beti ere, 2020an egon den beherakada nabarmena, Covid-19ak eragindako pandemiaren ondorioz turismoan sektorea zuzenean kaltetua izan baita. Datorren urteetako joera zein izango den zehaztea zaila bada ere, argi dago denbora beharko dela berriz ere 2019ko kopuruetara bueltatzeko.



Grafikoa: Lanketa propioa. Getariako Turismo Bulegoak eskuratutako datuak (2015-2020 urteak).

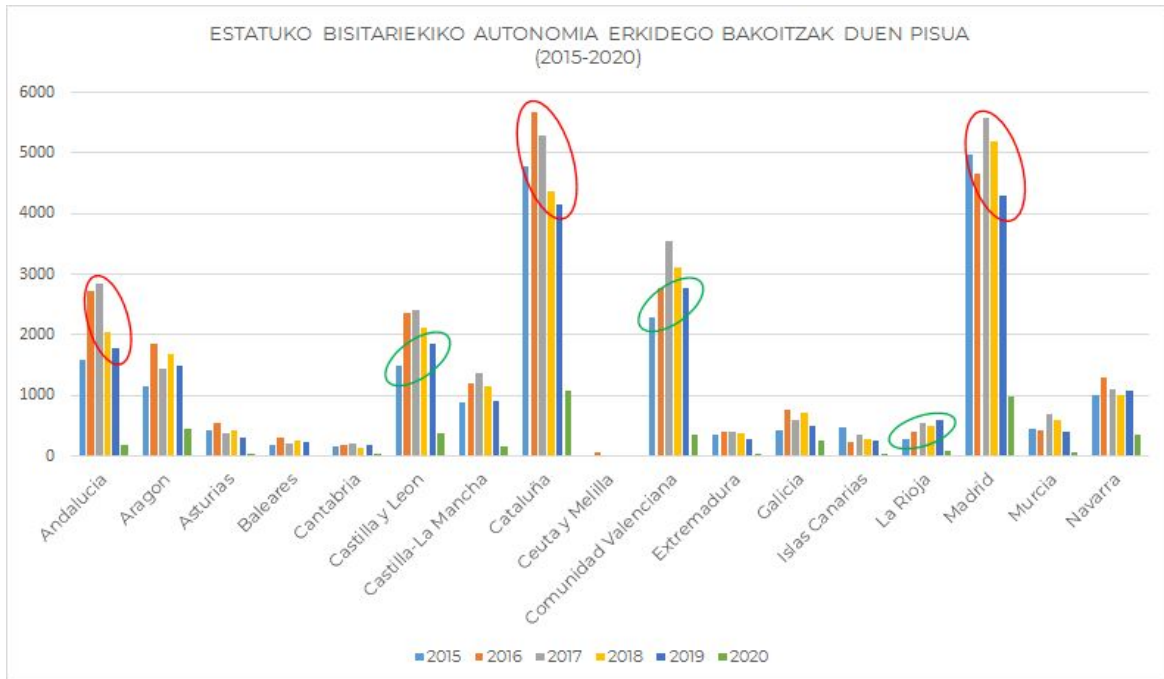
Urteko hilabete desberdinetan bisitarien jatorriari erreparatu ezker, udako hilabetetan pilatzen dira bisitariak gehienbat; uztaila, abuztua eta iraila. Abuztua da, zalantzarik gabe, denboraldiko hilabeterik nabarmenena. Estatutik datozenak dira ugarienak, beste jatorriekiko aldea oso handia da urteko beste sasoiekin alderatuta. Dena den, aipatzekoa da apirilean ematen den gorakada, Aste Santuko oporraldiarekin bat egiten du eta, horregatik, Estatuko bisitarien kopuruak goraka egiten du.

Atzerriko herrialdeetatik apirila eta urria bitarte etortzen direla esan daiteke, nahiko progresio positiboan ia hilabete guztietan. Euskal Autonomia Erkidegoko bisitariei dagokionez, uztaila eta abuztuan ematen da igoera, gainontzeko hilabetetan nahiko balore egonkorretan mantentzen dira.



Irudiak: Bisitariak Balenciaga museoan eta jatetxeetako terrazetan.

Estatuko bisitariekiko autonomia erkidego bakoitzak duen pisua



Grafikoa: Lanketa propioa. Getariako Turismo Bulegoak eskuratutako datuak (2015-2020 urteak).

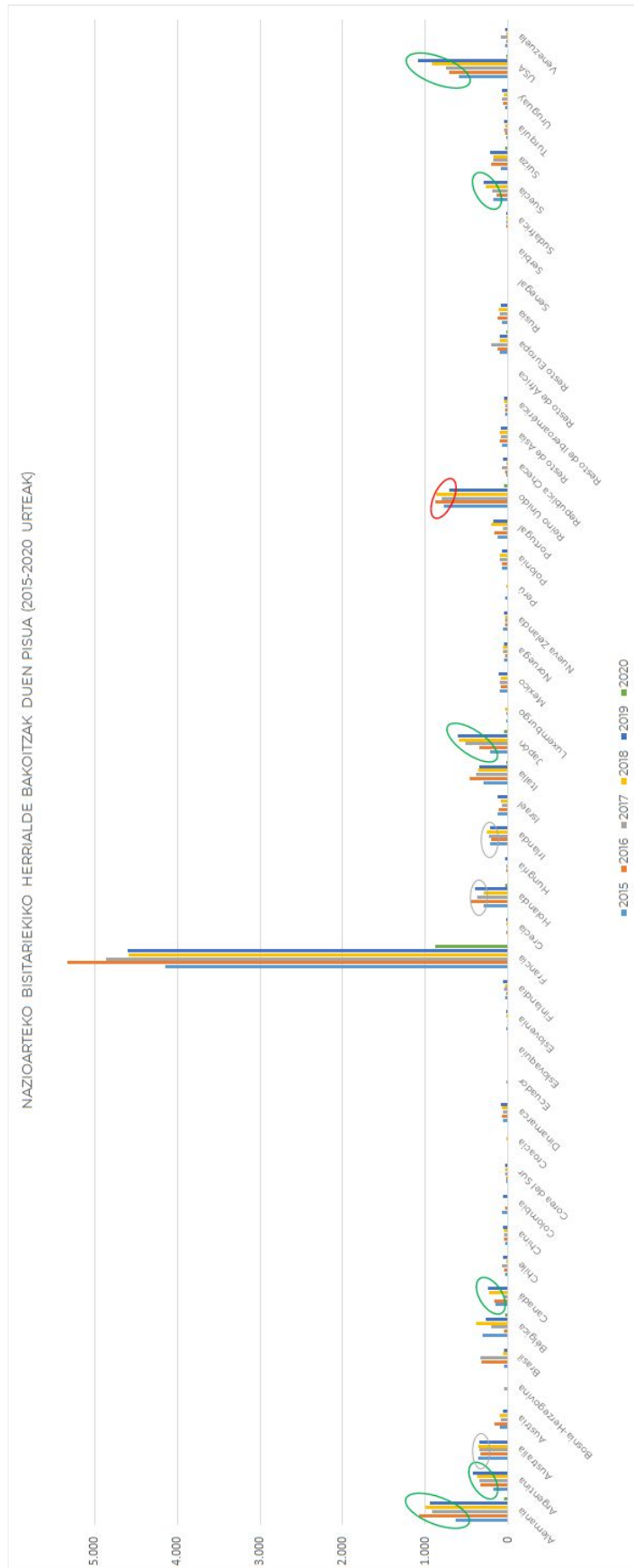
Estatutik datozen bisitarien artean, 2015 eta 2020 urte bitartean, Katalunia eta Madril dira autonomia erkidego aipagarrienak. Nahiz eta azken urteetan (2015-2019) orokorrean bilakaera negatiboa izan duten, bisitari gehien ekartzen dituzten erkidegoak izaten jarraitzen dute. Zentzu honetan, Andaluziaren kasuan ere beheranzko joera izan duela identifikatzen da.

Gaztela eta Leon eta Valentziatik datozen bisitariak ere oso nabarmenak dira. Errioxa, halaber, joera positiboa izan du azken urteetan nahiz eta bisitarien bolumena ez oso altua izan.

Atzerriko bisitariekiko herrialde bakoitzak duen pisua

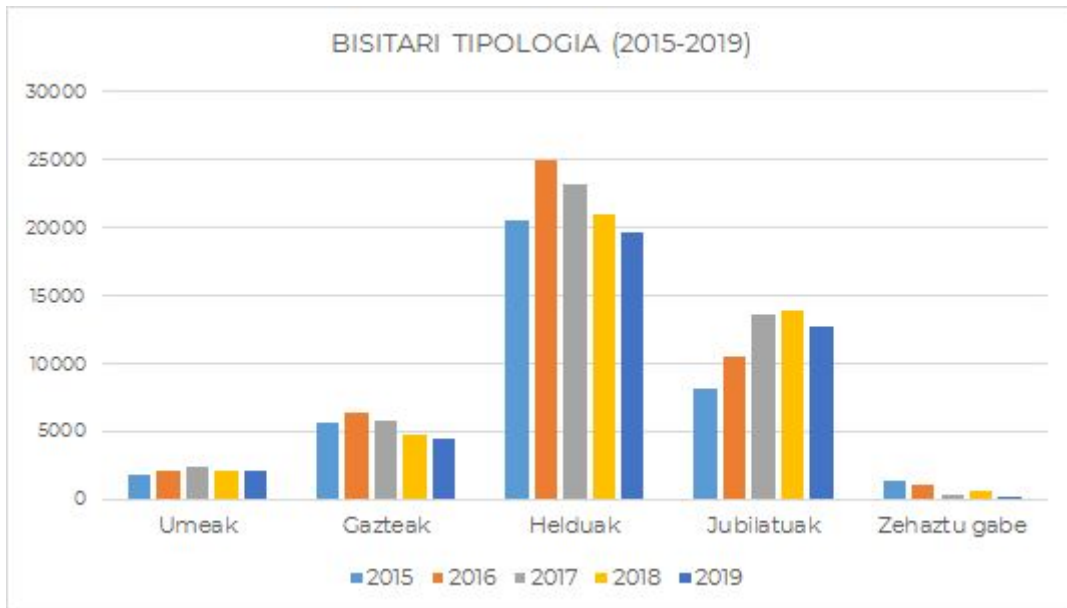
Gipuzkoa nahiz Urola Kostako datuen antzera, Getarian kasuan Frantzia da atzerriko bisitarien artean lehen herrialdea. Getariara datozen bisitari atzerritar guztien %34a suposatzen dute frantsesek batazbeste. Jarraian, Alemania, Estatu Batuak eta Erresuma Batua kokatzen dira (azken honen kasuan beheranzko joera apal bat egon da, baina bisitari bolumen handia izaten jarraitzen du batazbeste).

Nabarmentzekoak dira Japonia, Suedia eta Argentinan kasuak, horietan guztietan bisitari kopuruak goraka egin baitu azken urteetan. Bestalde, Australia, Holanda, Irlanda edota Italiaren kasuan, merkatu egonkorrak direla esan daiteke oro har.



Grafikoak: Lanketa propioa. Getariako Turismo Bulegoak eskuratutako datuak (2015-2020 urteak).

C) Bisitari tipologia



Grafikoak: Lanketa propioa. Getariako Turismo Bulegoak eskuratutako datuak (2015-2020 urteak).

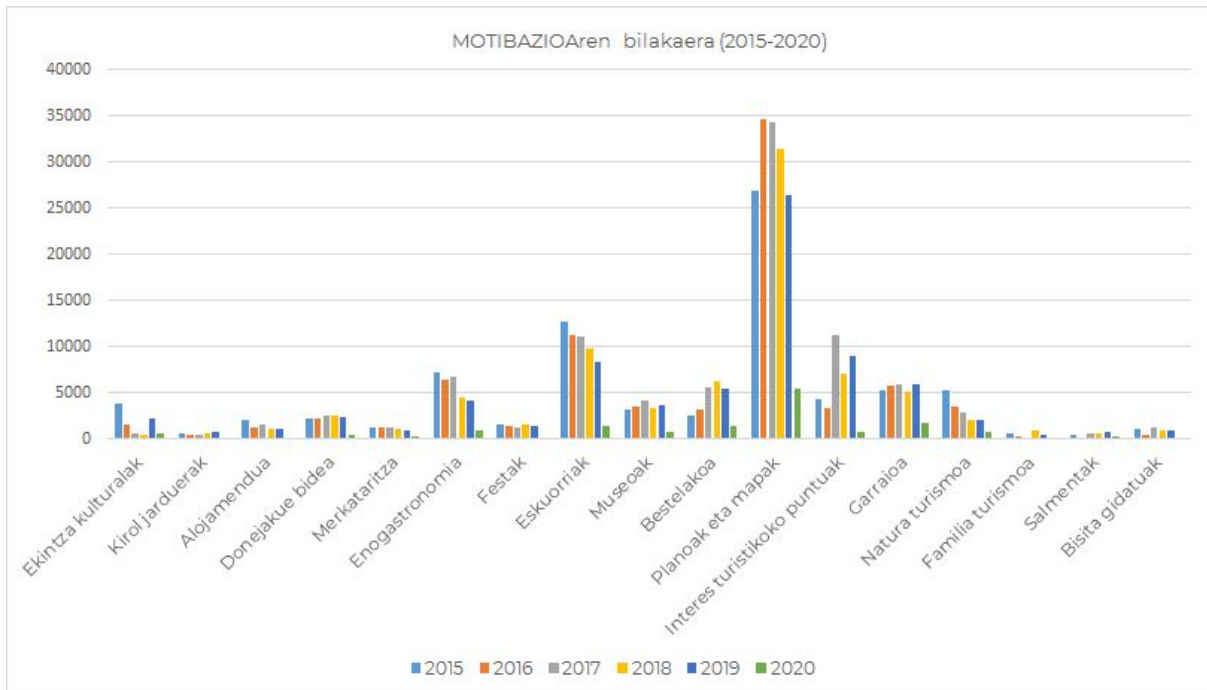
Getariako turismo bulegoan bisitariak bost talde edo kategoriatan sailkatzen dituzte: umeak (0-12 urte), gazteak (13-24 urte), helduak (25-64 urte), jubilatuenak (65 urtetik aurrera) eta zehaztu gabekoak. 2015 eta 2019 urteetan, helduak (famiak, lagun taldeak edota bikoteak) dira ugariak, nahiz eta azken urteetan beherantzko joera izan duen (neurri txikiagoan baina, baita gazteen tipologia ere). Jubilatuen kopuruak, ordea, joera positiboa izan du urtez-urte. Bi aspektu hauek Getaria bisitatzen dutenen “zahartzea” erakusten dute, publiko seniorra indartuz joan baita.

D) Bisitaren motibazioa

Nabarmena da urte guztietan kontsulta errepikatuena “**planoak eta mapak**” izan dela, batzbestek, kontsulta guztien **%38a** suposatzen dutelarik. Honekin batera, baina nahiko atzetik, bisitarien motibazioa **eskuorritan** identifikatzen da (batezbestek %13a).

Aurreko bi kontzeptuak orokorrean gain, aipagarria da “**enogastronomian**” interesa agertzen duten bisitari ugari jasotzen dela ia urte guztietan (2018 eta 2019 urteetan beherakada izan zuen). Honek Getariako txakolinak duen erakargarritasuna eta herriak gai honetan duen erreferentzialtasuna azaleratzen du neurri batean. Eta, honekin batera, interes turistikoko puntuak ezagutzeko (%8a) garraioan inguruko argibideak jasotzeko (%7a) asmoz gerturatu dira turismo bulegora. Azkenik, nabarmenezkoa da “natura turismoan” motibazio-maila urtez-urte beherantz joan dela eta, aldiz,

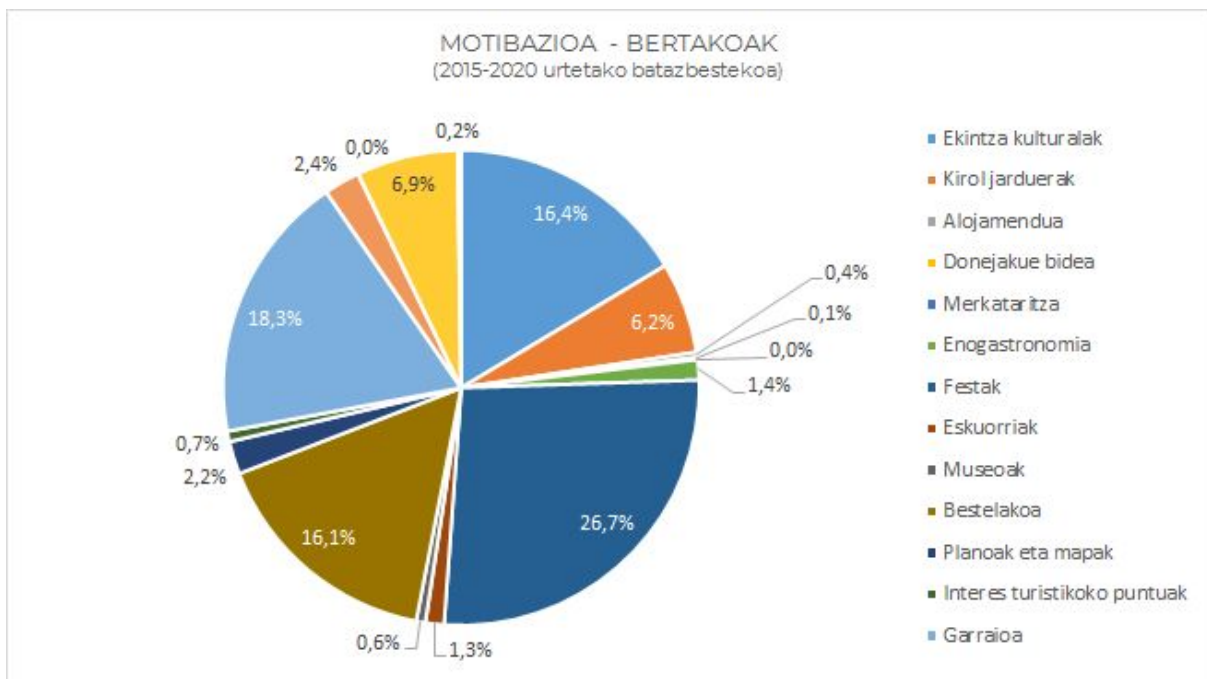
museoen inguruko kontsultak oso konstante mantendu direla. Gainontzeko kontzeptuek presentzia baxua edota oso baxua dute Getaria bisitatzan dutenen artean.



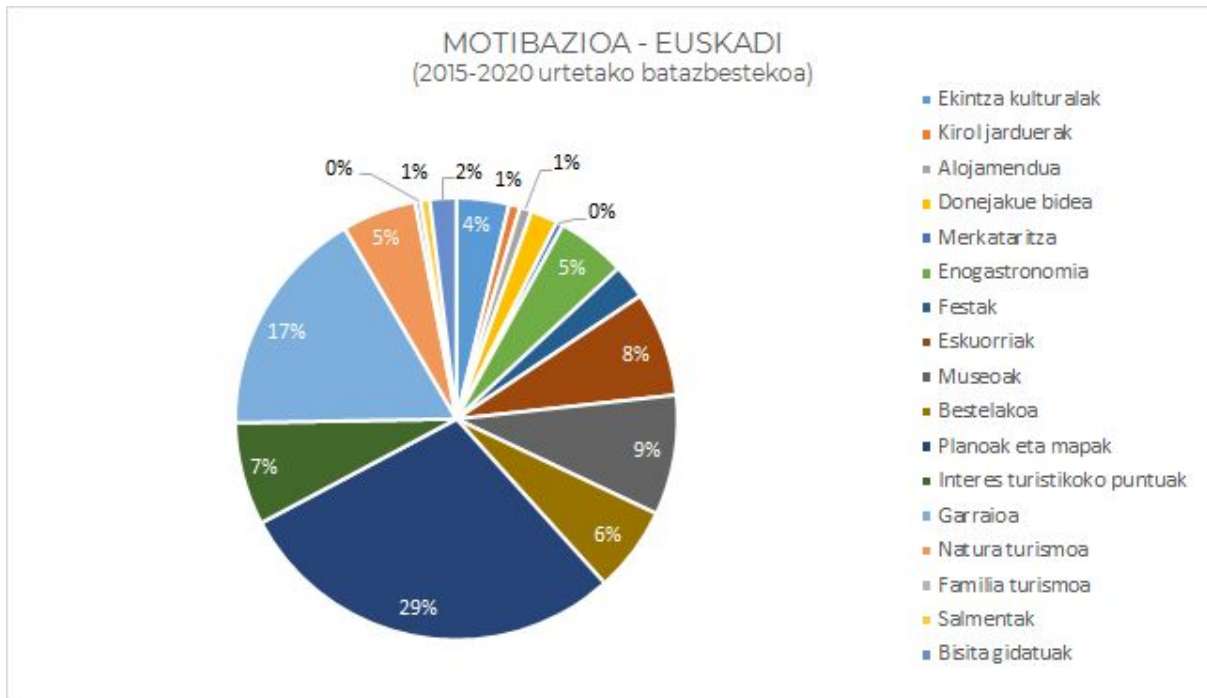
Grafikoa: Lanketa propioa. Getariako Turismo Bulegoak eskuratutako datuak (2015-2020 urteak).

Oharra:

Aurreko analisian ez dira "Donostia-San Sebastián 2016" eta " Irisgarritasuna" kontzeptuak kontuan izan, soilik 2015ean ("irisgarritasuna" 753 kontsulta) eta 2016ean ("irisgarritasuna" 989 kontsulta eta "Donostia-San Sebastián 2016" 18 kontsulta).



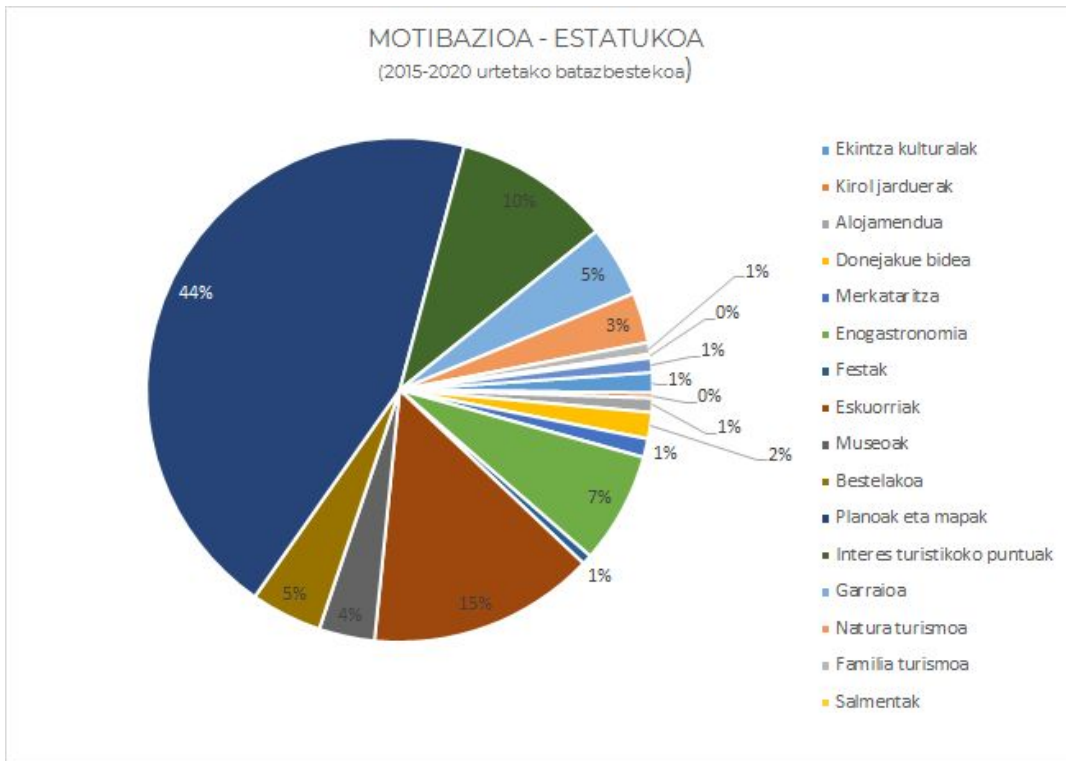
Grafikoa: Lanketa propioa. Getariako Turismo Bulegoak eskuratutako datuak. Motibazioa (2015-2020 urtetako batzbestekoa)



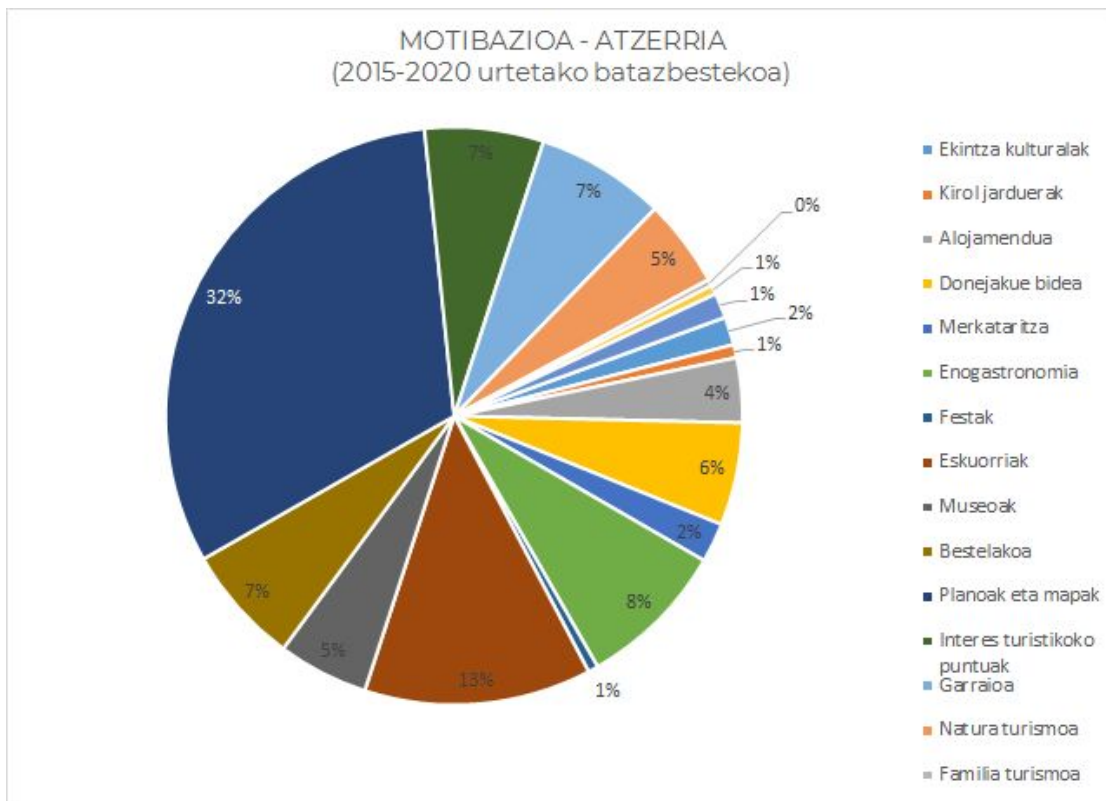
Grafikoa: Lanketa propioa. Getariako Turismo Bulegoak eskuratutako datuak. Motibazioa euskadiko bitariak (2015-2020 urtetako batzbestekoa)

Bisitarien jatorria eta hauen motibazioaren datuak konparatu ezkerreko alde nabaria antzematen da bertako zein Euskadiko bisitarien eta Estatuko eta atzerriko bisitarien artean. Lehen bi kasuetan, “garraioa” (bertakoak %18,3a eta Euskadi %17a) eta “ekintza kulturalak” (bertakoak %16,4a eta Euskadi %4a) kontsulta kopuru nabarmena osatzen dute.

Estatuko eta atzerriko bisitarien artean, aldiz, “planoak eta mapak” eta “eskuorriak” eskaeraz gaiz, turismo baliabide eta zerbitzuen inguruko gaiak dira ondoren errepikatuenak (“interes turistikoko puntuak”, “museoa”, “enogastronomia”).

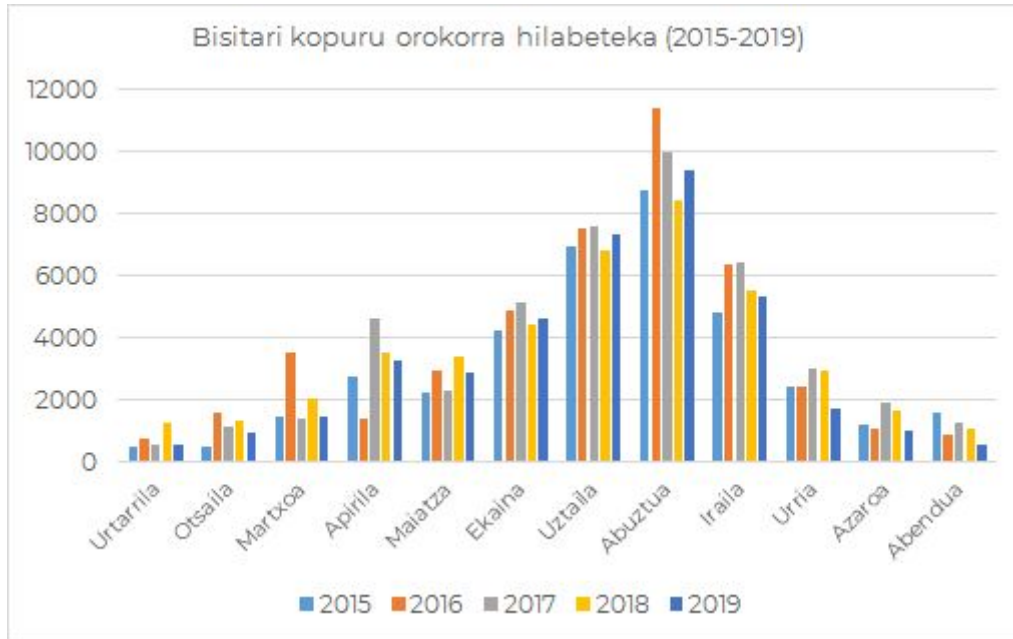


Grafikoa: Lanketa propioa. Getariako Turismo Bulegoak eskuratutako datuak. Motibazioa Estatuko bisitariak (2015-2020 urtetako batzbestekoa)



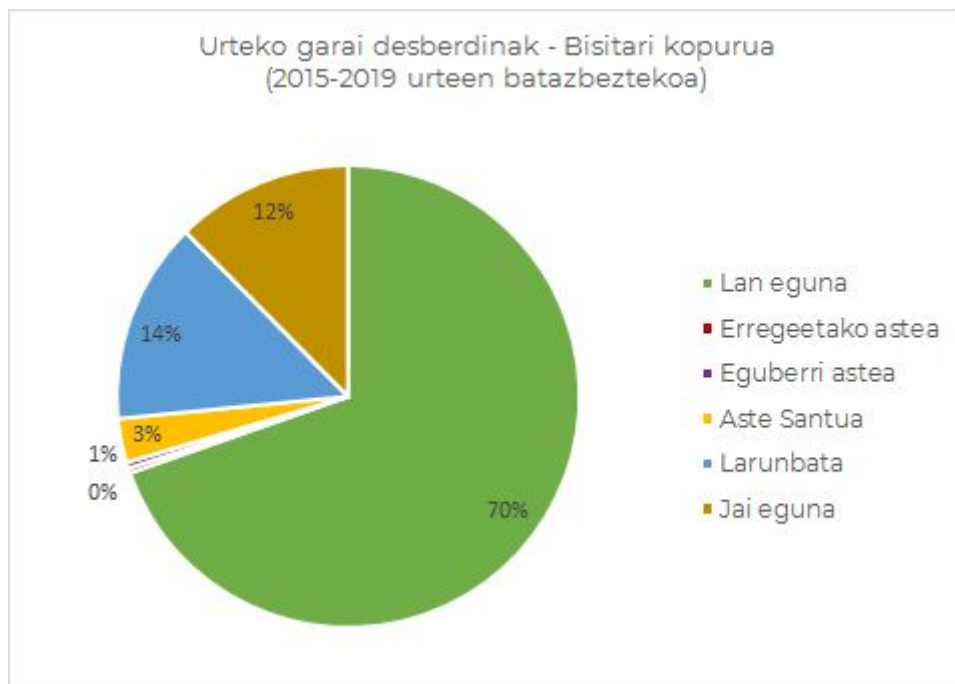
Grafikoa: Lanketa propioa. Getariako Turismo Bulegoak eskuratutako datuak. Motibazioa atzerriko bisitariak (2015-2020 urtetako batzbestekoa)

E) Urtarokotasuna



Grafikoa: Lanketa propioa. Getariako Turismo Bulegoak eskuratutako datuak (2015-2020 urteak).

Ekaina eta iraila bitarteko hilabeteak dira denboraldi altuko hilabeteak Getarian, uztaila eta abuztua bisitari gehien erakartzen dituztelarik. Honekin batera, aipatzekoak dira udaberrian (martxoa eta apirila) Aste Santuari lotutako bisitariak.

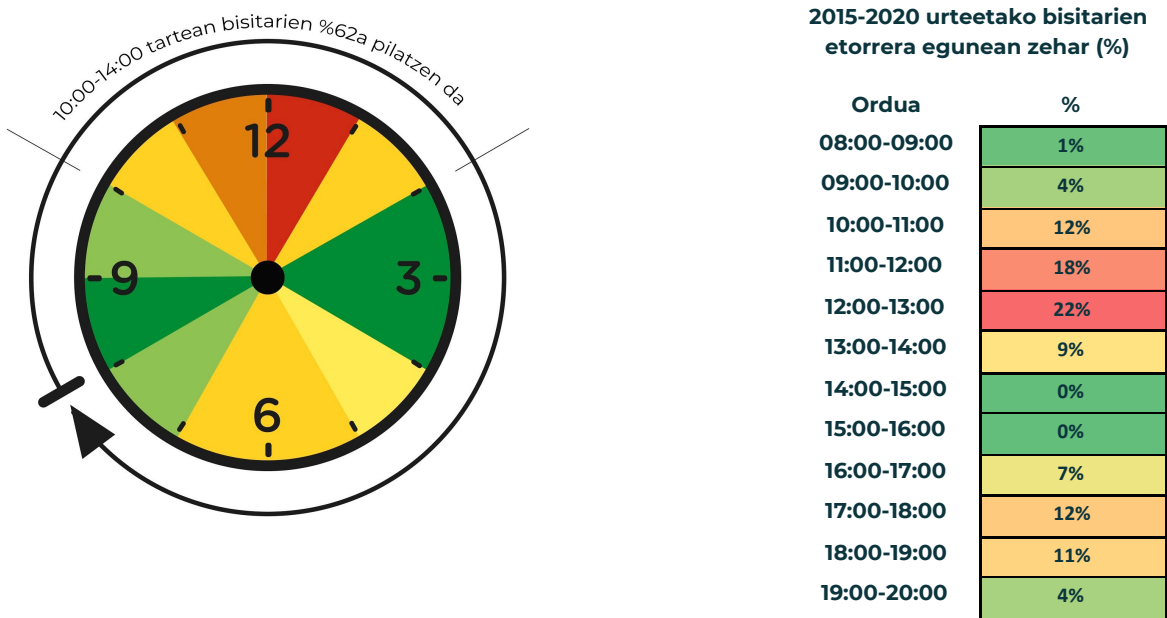


Grafikoa: Lanketa propioa. Getariako Turismo Bulegoak eskuratutako datuak. Garaikotasuna. (2015-2019 urteak).

Turismo bulegoan ere, bisitari kopurua eta urteko garai desberdinei lotutako informazioa jasotzen dute. Eskuratutako datuen arabera, argi gelditzen da asteburuek duten pisua urteko beste garai zehatzekin alderatuz, Aste Santua eta gabonetako bi asteak hala nola. Dena den, bisitari kopuru altuena lan egunetan erregistratzen da, udako hilabeteekin bat eginez.

Eskuinaldeko irudian, aldiz, 2015 eta 2020 urte bitarteko epean bisitariak Turismo Bulegotik eguneko zein ordutan pasa diren irudikatzen da. Batezbeste, goizalde eta eguerdi partean gerturatzen dira gehienbat turismo informazioa eskuratzea (10:00tatik 14:00tara bisitarien %62a hain zuzen ere). Honekin batera, arratsaldeko azken orduetan ere bisitari kopuru nabarmena jasotzen da.

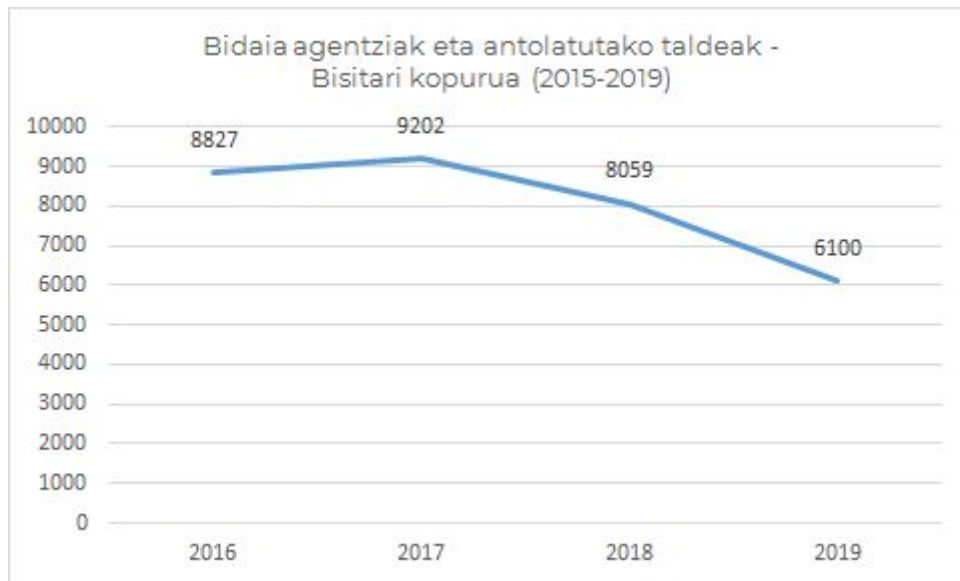
Beraz, turismo bulegoaren egungo zabaltze ordutegiei erreparatuz gero, esan daiteke egokiak direla bisitari-fluxuei erantzuna emateko.



Grafikoa eta taula : Lanketa propioa. Getariako Turismo Bulegoak eskuratutako datuak (2015-2020 urteak).

Bidaia agentziak (antolatutako taldeak)

Getariako Turismo Bulegoak 2015 eta 2019 urteetan zehar bidai agentzia eta antolatutako taldeen informazio bereizitua jaso du. Hortaz, interesgarria da modu grafikoan ikustea bidaia agentzia hartzaile eta emaileak Getariara ekartzen duten bisitari bolumena.



Grafikoa: Lanketa propioa. Getariako Turismo Bulegoak eskuratutako datuak (2015-2019 urteak).

2016-2017 urteetan antzeko datuak jasotzen badira ere, 2018 eta 2019ko bisitari kopuruak beherantz egiten du urtez-urte. Datu hauek batez beste, **Getaria bisitatzen duten guztirako bisitarien %19-20a suposatzen dute..**

	Bisitari kopurua - Bidaia agentziak	Urteko bisitari kopuru orokorra	Bidaia agentziak / Urteko bisitari kopurua (%)
2016	8.827	45.044	%19,5
2017	9.202	45.571	%20,2
2018	8.059	42.644	%19
2019	6.100	39.360	%15,5

Antolatutako talde hauetan bidaiatzen duten turista tipologia adineko edota jubilatuen taldean kokatzen da eta estatuko autonomia erkidego desberdinetako jatorrikoa batez ere. "Mundo Senior" bezalako bidaia agentziak edota Jubilatuen Elkarte desberdinak dira errepikatuenak.

Horrez gain, batezbeste, talde bakoitza 50 pertsona ingurukoa da (kasu askotan 100 pertsonatik gorako taldeak erregistratu dira), gutxi gorabehera autobus baten edukiera suposatzen duena. Gainera, 2016-2019 urteetako datuak errepasatu ondoren, ondorioztatu daiteke antolatutako talde handi hauek asteko eta urteko sasoi guztietan ematen direla, hau da, turista tipologia honek ez du urtarokotasun-maila altua. Izan ere, asteko egunetan erregistratzen dira bisita gehien, kasu askotan egun berdinean bi eta hiru talde elkartuz. Masifikazio edota jende pilaketak sortzeko arriskua handia bada ere, azterketa honetan ezin izan da zehaztu talde hauek Getarian egiten duten bisitaren ezaugarriak eta estructures: iraupena, herriko zein gune bisitatzen dituzten (erdigune historikoa, portua, Balenciaga Museoa, txakolindegiak...), eta zein ordutegietan egin duten bisita. Xehetasun horiek zehaztu ezker, bidaiari tipologia honen balorazioa iraunkortasun klabeetan egiteko aukera emango luke. Honetaz gain, interesgarria izango litzateke jakitea, esperientziak edota produktu turistikoak kontratatzen dituzten eta zeinek, herrian egiten duten gastua, etab.



Irudia: Turistak Getariako erdigune historikoan.

2.1.4 Baliabide turistikoak:

Baliabideak jarduera turistikoaren lehengai bezala definitu ditzakegu, neurri handi batean jomuga turistikoaren erakargarritasun eta motibazio turistikoari erantzuteko aukera eskaintzen baitute. Kontuan izan behar da, ondare guztiak ez dutela baliabide turistiko bihurtzeko gaitasun berbera, eta beraz, ez direla baliabide turistiko bihurtuko.

Bestalde ezinbestekoa da aipatzea, gaur egun Getariako herria bera baliabide turistikoa dela bere baitan eta, beraz, lehen mailako erakargarritasuna duen errealitatearen baitan burutzen dela baliabideen sailkapena eta analisia. Ikuspuntu honetatik abiatuta, analisiak aurrera begira identifikatu nahi diren lan lerroen norabidea markatzen lagundu nahi du.

Munduko Turismo erakundeak era honetan definitzen du: *Entendemos por recurso turístico todos los bienes y servicios que, por intermedio de la actividad del hombre y de los medios con que cuenta, hacen posible la actividad turística y satisfacen las necesidades de la demanda (OMT).*

Analisi honetarako bestalde ITSAS ONDAREAREN inguruko aipamen berezi bat egitea ezinbestekoa da, Getariako kasuan bereziki herri garapenaren oinarria izan delako eta bertatik eratortzen baita eskaintza turistiko propioa garatzeko aukera. Hau dela eta ondare eta baliabide turistikoaren sailkapenean mugarririk bezala aurkezten da itsas ondarea.



2.1.4.1 Sailkapena eta katalogoa:

Katalogo honek Bizibiziki eta udal teknikariarekin batera adostutako baliabide-zerrenda jasotzen du eta ondorengo indikatzaileen baitan burutu da:

- ★ **Baliabide mota:** Historiko-Kulturala, Naturala, Gastronomikoak (azpi sailkapena izendatu da)
- ★ **Itsas ondarea:** Itsas-kulturari lotutako baliabidea den zehaztu da. (Getariari egokitutako indikatzailea)
- ★ **Jabetza:** Pribatua/publikoa.
- ★ **Kokalekua:** Erdigunea/ lan eremua/garraibide publikoak.
- ★ **Bisitatzeko aukera:** Bai/ez.
- ★ **Sarrera:** Baliabidera sarrerarik ordaindu behar bada adierazi da.
- ★ **Deskribapen laburra:** Baliabidearen deskribapen orokorra burutuko da.
- ★ **Ondare edo baliabide turistikoa:** Gaur egun Getariako ondare bezala edota baliabide turistikoa moduan sailkatzen den identifikatzea.

Indikatzaile hauen baitan jarraian identifikatutako baliabideen inguruko azterketa burutu da (banakako azterketa-fitxak, kontsultatu **Eranskina I**).

Baliabide Kulturalak	Historiaurreko aztarnak	1. Arriaundi	
	Inguru, eraikin eta monumentu historikoak	2. Hiri historikoa	2.1 Getariako bilakaera ekonomiko-politikoekin lotutako eraikinak. Aduana Zaharra, Asueneko etxe, Basurtotarren etxe, Segura izeneko Campostarren Etxea, Kale Nagusiko 16. Etxea , Pabloenecoa Etxea.
			2.2 Balio Arkitektonikoa: Etxe Gotikoak, Ochoa de Ibañez de Olano Dorretxea, Aldamar Jauregia, Indianokua Jauregia, Aldamar dorrea, Getariako udala, Udaletxe Zaharra.
		2.3 Pertsonai ospetsuekin lotutako eraikinak Enbildarren etxea, Estella-Arpatarren Etxea, Baltasar de Urquiola kapitainaren Etxea, Getariako udala, Kristobal Balentziagaren jaiotetzxea, Ronero-Echave-Asuntarren jauregia, Martín de Mirubia	



			Kapitainaren etxea, Don Miguel de Nacolalderen Dorrea
		3. Elkanoren monumentua 4. Elkanoren estatuak	
	Elizak, Ermitak, Monastegiak, Santutegiak eta bestelako baliabide erlijiosoak	5. San Salvador eliza	
		6. Askizuko San Martin parrokia	
		7. San Prudentzio Ermita	
	Museoak eta interpretazio zentroak	8. Balentziaga museoa	
	Festak eta ohiturak ³	9. Txakolin Eguna	
		10. Antxoa Eguna	
		11. Elkanoren lehorreratzea	
	Pertsonaia ospetsuak	12. Juan Manuel Sebastian Elkano	
		13. Cristóbal Balenciaga	
		14. Errealitate turistikoarekin zuzeneko lotura ez duten pertsonaia ospetsuak.	<ul style="list-style-type: none"> • Domingo de Bonetxea • Pepita Enbil • Manuel de Agote • José Francisco de Iturzaeta Eizaguirre • Joaquín María de Barroeta y Hurtado de Mendoza y Aldamar • Antonio de Urquiola
	Itsas kultura	15. Itsas Kultura	
Inmaterialak	16. Euskara		
Besteak	17. Kostaldeko Donejakue Bidea		
Baliabide Naturalak	Naturguneak	18. San Anton mendia edo <i>Getariako arratoia</i>	
		19. Hondartzak	
		20. Garate mendia	
		21. Landa paisaia	
	Ibilbide sarea	22. Talaia ibilbide sarea	

³ Getariako herrian bestelako jaiak eta festak antolatzen dira. Saillapen hoinetan errealitatea turistiko edo erakargarritasun eta ohiartzun handikoak identifikatu dira.

Baliabide Gastronomikoak	23. Txakolina eta txakolindegiak (Getariako Txakolina Jatorrizko Deitura)	
	Itsas produktuak	24. Erreboiloa (<i>Psetta maxima</i>)
		25. Kontserbak
		26. Arraina parrilan

Sailkapena, bestalde, inbentario ireki moduan ulertu behar dugu, kontrakoa dirudien arren baliabideari eragin diezaiokeen bilakaera turistikoa dela eta. Dinamikotasunaren kontzeptuan ere baliabideen arteko harreman naturala eta logikoa ulertu behar dugu eta, beraz, sailkapen ertsia eta bakarra baztertzeraz garmatza.

Baliabideen inguruko analisia burutzeko zenbait irizpideen sailkapena burutu da Getariako egoerara egokituak. Hauen analisia indartzeko asmoz, indikatzaile orokorrak (baliabide guztietan aplikagarriak) eta irizpide espezifikokoak (baliabide mota zehazteko aplikatuak) identifikatu dira.

ANALISIRAKO IRIZPIDEAK	
Erakargarrtasun maila	Baliabideak bisita eragiteko eta fluxu turistikoetan eragiteko gaitasuna duen.
Jomuga turistikoari irudia emateko gaitasuna	Getariari buruzko informazio turistikoan zein baliabide turistiko dagoen jomuga turistikoarekin lotua.
Bizipena garatzeko gaitasuna	Bizipen bereziak eta bakarrak sortzeko daukan gaitasuna aztertuko da.
Babes maila	Baliabideari egokitzen zaion babes maila.
Itsas ondarearekin lotutako baliabidea	Baliabideak Itsas ondarearekin duen lotura
Baliabidearen gaineko gestio arduraduna	Baliabidearen gaineko gestio arduradunen identifikazioa etorkizunean egon daitezkeen eskuartzearen aurreran identifikatzeko.
Kokapen geografikoa Getarian	Erdigunean edota erdigunetik kanpo kokatzen den
Hauskortasun maila	Jarduera turistikoa garatzen den ingurunearen hauskortasun maila.
Beste baliabide batzuekin lotura	Batez ere ondare ez inmaterialari lotutako baliabideei aplikatuko zaei, beste ondare batzuekin izan dezaketen lotura ikusteko.



Identifikatutako indikatzaileen irakurketa ahalik eta errealena eta objetiboena izateko indikatzaile bakoitzaren barne sailkapena burutu da eta baliabide motaren arabera burutu da hauen analisia.

INDIKATZAILEEN KONFIGURAZIOA	
<p>Erakargarrtasun turistikoa:</p> <ul style="list-style-type: none"> → Kat. 1: Baliabide turistikoa bakarria mundu mailan. → Kat. 2: Baliabide turistikoa bakarria Euskal Herrian. → Kat. 3: Baliabide turistikoa bakarria herri mailan. → Kat. 4: Baliabide osagarrien baliokidea → Kategoría 5: Ezaugarri berezirik gabeko baliabidea. 	<p>Jomuga turistikoa irudia emateko gaitasuna:</p> <p>Baliabidearen inguruan dagoen edo eskaintzen den informazioan oinarritzen da. Webgune ofizialetan Getaria edota Euskal Autonomi Erkidegoan.</p> <ul style="list-style-type: none"> → 1: Bai → 2: Ez
<p>Babes maila⁴: Baliabide kulturalen kasuan:</p> <ul style="list-style-type: none"> → 1: Babes bereziko kultur ondasuna → 2: Babes ertaina duten kultur ondasuna → 3: Oinarritako babesa duten kultur ondasunak <p>Baliabide Naturalen kasuan:</p> <ul style="list-style-type: none"> → 1: Natur Parkea → 2: Biosfera erreserba → 3: Natura 2000 sarea → 4: Bestelakoa <p>Baliabide Gastronomikoen kasuan:</p> <ul style="list-style-type: none"> → 1: Jatorrizko deitura 	<p>Bizipena garatzeko gaitasuna: Interpretazioan oinarritutako irakurketatik ulertzen da indikatzailea, non fenomenoak esperientzia bihurtzea izango den oinarri. Ikuspuntu honetan, bisitarieren partehartzean eragitea eta ondarearen gaineko atxikimendua sustatzea ezinbesteko ezaugarria izango da.</p> <p>Beraz, gidari-interpretua ezinbesteko elementu edo eragilea izango da esperientzia sortzeko gaitasuna duen sujetu moduan.</p>
<p>Kokapena Getarian:</p> <p>Erdigunean edota erdigunetik kanpo kokatzen den adierazi nahi da.</p> <ul style="list-style-type: none"> → 1: Erdigunean → 2: Erdigunetik kanpo 	<p>Itsas ondarearekin lotutako baliabidea:</p> <ul style="list-style-type: none"> → 1: Bai → 2: Ez
<p>Baliabidearen gaineko gestio arduraduna:</p> <ul style="list-style-type: none"> → 1: Publikoa → 2: Pribatua → 3: Eliza → 4: Besteak 	<p>Hauskortasun maila eta mehatxatutako espezieak: Baliabide Naturalen kasuan:</p> <ul style="list-style-type: none"> → 1: Altua → 2: Ertaina → 3: Baxua
<p>Beste baliabide batzuekin harremana:</p> <ul style="list-style-type: none"> → 1: Altua → 2: Ertaina → 3: Baxua 	

⁴ 6/2019 LEGEA, maiatzaren 9koa, Euskal Kultura Ondarearena.





2.1.4.2 Baliabide motak/ Ondorioak irizpideka:

BALIABIDE KULTURALAK: Historiaurreko aztarnak / Arriaundi
Erakargarritasun maila:
3. kategorian kokatzen bada ere ezin dugu esan bere horretan bisitariak erakartzeko berezko gaitasuna duenak. Elementu bakartu izateak baliabide osagarri izatera iritsten dela esan dezakegu. Hala ere, herriko kultura babestu eta gordetzeko ezinbesteko ondare kulturala da.
Jomuga turistikoari irudia emateko gaitasuna:
Getariako turismo webgunetik kanpo presentzia oso baxua du.
Bizipena garatzeko gaitasuna:
Ez dago bisita gidaturik ezta produkturik baliabidea txertatzen duena bere eskaintzan.
Babes maila:
Sailkatutako Babes maila dute eta Monumentu multzoen kategorian sailkatzen dira.
Itsas ondarearekin lotutako baliabidea:
Ez, bereziki ez genuke Itsas ondarearekin lotuko.
Baliabidearen gaineko gestio arduraduna:
Publikoa, Eusko jaurlaritza.
kokapena Getarian:
Hirigunetik kanpo.
Beste baliabide batzuekin harremana:
Ez da identifikatzen.



BALIABIDE KULTURALAK: Hirigune historikoa, Getariako bilakaera Ekonomiko-Politikoekin lotutako eraikinak, balio arkitektonikoa duten eraikinak eta pertsonai ospetsuekin lotutako eraikinak.

- Aduana Zaharra, Asueneko etxe, Basurtotarren etxe, Segura izeneko Campostarren Etxea, Kale Nagusiko 16. Etxe , Pabloenecoa Etxea.
- Etxe Gotikoak, Ochoa de Ibañez de Olano Dorretxea, Aldamar Jauregia, Indianokua Jauregia, Aldamar dorrea, Getariako udala, Udaletxe Zaharra.
- Enbildarren etxea, Estella-Arpatarren Etxea, Baltasar de Urquiola kapitainaren Etxea, Getariako udala, Cristobal Balenciagaren jaiotetxea, Ronero-Echave Asuntarren jauregia, Martín de Mirubia Kapitainaren etxea, Don Miguel de Nacolalderen Dorrea.
- Elkanoren monumentua / Elkanoren estatuak

Erakargarritasun maila:

Getariako herrian azpimarratzekoa da Hirigune historikoaren balioa, ez soilik bisitariarentzat baita herritarrentzat ere. Atal honetan sailkatzen diren elementu guztiek aldiz ez dute garrantzi ezta bilakaera berdina izan, asko ez dira ondare identifikagarria bisitariarentzat. Azpimarratzeko da bereziki, balio arkitektonikoa duten eraikinak izera bereziko eraikinak direlako eta hirigune historikoaren paisaiaren adierazgarri garrantzitsua direlako.

Kategoria 3 sailkatuko dira bereziki.

Jomuga turistikoari irudia emateko gaitasuna:

Hirigune historikoaren inguruan aipamen ezberdinak jasotzen badira, "herri Xarmangarri" moduan ez da jomuga turistikoaren irudi azpimarragarriena, naiz eta elementu asko egon irudia izateko eta emateko gaitasunarekin.

Bizipena garatzeko gaitasuna:

Bisita ezberdinak antolatzen dira hirigune historikoaren inguruan eta beraz bizipenak garatzeko aukera ematen du.

Babes maila:

Babes Bereziko kultur ondarea da eta sailkapen honetan jasotzen diren eraikin guztiek babes figura dute.

Itsas ondarearekin lotutako baliabidea:

Aipagarriak dira kasu honetan, Elkanorekin lotutako monumentuak

Baliabidearen gaineko gestio arduraduna:





Kasu askotan jabe pribatuen esku daude eraikin gehienak. Udalaren esku geratzen dira,

Kokapena Getarian:

Hirigune historikoa

Beste baliabide batzuekin harremana:

Bai, hirigune historikoa beste eskaintza turistikoaren osagarria da Balentziaga museoarekin esaterako. Bestalde, estrukturatu gabeko eskaintzan ere edozein baliabideren osagarria ere izango daiteke bertan ematen den eskaintza gastronomikoa kontuan hartuta.

BALIABIDE KULTURALAK: Elizak, Ermitak, Monastegiak, Santutegiak eta bestelako baliabide erlijiosak/

San Salvador eliza, Askizuko San Martin Parrokia, San Prudentzio ermita

Erakargarritasun maila:

4. Kategorian sailkatuko genutuzke batez ere. Aipagarria da sailkapen honetan jasotzen diren baseliza edo parrokiak Done Jakue bidearekin lotura dutela eta horrek garrantzi handiko elementu bihurtzen dituena. Bestalde San salvador elizak berebiziko garrantzia hartzen du Getarira hurbiltzen diren bisitarientzat.

Jomuga turistikoari irudia emateko gaitasuna:

Baliabide turistikoertan azaldu bezala, kasurik gehinetan informazio euskarri ezberdinetan aipatzen dira. Hala ere ezin dezakegu esan elementu erlijiososak direla irudia emateko gaitasun handiena duten baliabideak.

Bizipena garatzeko gaitasuna:

Kasu honetan bi esparrutan berezi dezakegu bizipena, batetik, Donejakue bidea bera esperientzia bat izan daiteke bere horretan eta hortan San Martin parrokia eta San Prudentzio ermitak esperientzia horren parte izan daitezke.



Eta bestetik, San Salvador elizara antolatzen diren bisitetan eskaintzen den edukia, interpretazio elementuak eta bisitaren estruktura bizipenak garatzeko aukera eman dezakete. Azterketa hau burutu den garaian bisita gidatuak ez daude martxan eta ezin izan da hauen edukia aztertu interpretazio elementuak txertatzen diren ikusteko.

Babes maila:

→ 1: Babes bereziko kultur ondasuna.

Itsas ondarearekin lotutako baliabidea:

Baliabideari lotzen zaizkion ekintza kulturaletan dago batez ere Itsas Ondarea.

Baliabidearen gaineko gestio arduraduna:

→ 3: Eliza

Kokapena Getarian:

→ 1: Erdigunean

Beste baliabide batzuekin harremana:

Ohitura eta festekin du batez ere harremana.

**BALIABIDE KULTURALAK: Museoak eta interpretazio zentroak/**

Cristóbal Balenciaga museoa

Erakargarritasun maila:

Getariako kasuan erakargarritasun maila altuena duten baliabidea dela esan daiteke, mundu mailan horrelako ezaugarriak dituen baliabide turistiko bakar bezala identifikatuz.

Jomuga turistikoari irudia emateko gaitasuna:

Jomugari irudia ematen dion baliabide garrantzitsuena dela esan daiteke. Turismoko euskarri ezberdinetan gailentzen den baliabidea da.

Bizipena garatzeko gaitasuna:

Bisitaren inguruko informazioa orokorra aztertu bada ere, ikastaro tipologiak bisitarien parte hartzea bilatzen dutela aurreikusi daiteke. Beraz, bizipenak garatzeko aukerak esakintzan ditueala esan daiteke. Herri mailan, produktu turistiko gehien eskaintzen dituen baliabidea da.

Babes maila:

Ez da aplikatzen

Itsas ondarearekin lotutako baliabidea:

→ 2. Ez

Baliabidearen gaineko gestio arduraduna:

→ 4: Balentziaga Fundazioa. Publiko-pribatua

kokapena Getarian:

→ 1: Erdigunean

Beste baliabide batzuekin harremana:

→ 3: Baxua, ez da identifikatzen.

**BALIABIDE KULTURALAK: Festak eta ohiturak**

Txakolin eguna, Antxoa eguna eta Juan Sebastian Elkanoren lehorreratzea

Erakargarritasun maila:

Erakargarritasun maila ertain-altua duten baliabideak dira. Herri eta eskualde mailan ohiartzun handia duten festak dira oro har (1 eta 2 kategoria duten ekitaldi bezala identifika daitezke). Eta esparru espezializatuetan, gastronomikoan hala nola, zeresana duten festak dira: Txakolinaren eguna, esate baterako.

Jomuga turistikoari irudia emateko gaitasuna:

Getariarekin zuzenean lotura duten festak dira, kanpora begira beste jomuga turistikoengandik desberdintzen dutenak. Aipatzekoa da Elkanoren lehorreratzea, mundu mailan bakarra.

Bizipena garatzeko gaitasuna:

Baliabide kategoria hau indikatzaile honen azterketatik kanpo gelditzen da, ez baitira interpretazioarekin zuzenean lotura daukaten elementuak identifikatzen.

Hala ere, festa giroak sortzen dituen bizipenak eta baita bertako ohituren errepresentazioak, bisitariengan eragin zuzena daukate.

Babes maila:

Ez da identifikatzen.

Itsas ondarearekin lotutako baliabidea:

Getarian ospatzen diren ia festa eta ohitura gehienek itsas ondarearekin zerikusia dute. Zer esanik ez, esate baterako, Antxoa eguna edota Elkanoren lehorreratzea ekitaldiak daukaten lotura.

Baliabidearen gaineko gestio arduraduna:

Kasu guztietan kudeaketa arduradun nagusia Getariako Udala da.

Kokapena Getarian:

Kasu guztietan Getariako erdigunean gauzatzen dira ekitaldiak, hirigune historikoa eta portuan alegia.

Aipagarria da, Getarian antolatzen diren ia jarduera eta ekitaldi gehienek erdigunearean sortzen duten presioa, guztiak kale eta espazio berdinetan pilatzen baitira.



Beste baliabide batzuekin harremana:

Altua. Itsas kultura, pertsonaia ospetsuak (Elkano), baliabide gastronomikoak

BALIABIDE KULTURALAK: Pertsonaia ospetsuak

Crístobal Balenciaga, Juan Sebastian Elkano eta errealitate turistikoarekin zuzeneko lotura ez duten pertsonaia ospetsuak.

Erakargarritasun maila:

Getariako kasuan garrantzia berezia dutela esan dezakegu eta 1 kategorian sailkatu genituzke, batez ere Balenciaga eta Elkanori dagokioenan.

Kontuan hartu behar dugu, bestetik, ospe gutxiagoko pertsonaiak ere aipatzen direla, baina hauen ezagutza eta gaur egun beraien erakargarritasuna beste maila batean kokatuko litzateke.

Jomuga turistikoari irudia emateko gaitasuna:

Balenciaga eta Elkanori dagokionean, Getariaren irudiaren parte direla esan dezakegu eta eskaintza turistikoaren mezu garrantzitsu moduan ageri dira. Juan sebartian Elkanoren kasuan gainera, mundu biraren 500.urteurrena gogorarazteko fundazioa jarri da martxan eta horrek itsas ondarearen inguruko edukiak eta jakintza sortzea eragin da Elkanoren inguruko irudi indartu eta ohiartzuna areagotuz.

Bizipena garatzeko gaitasuna:

Pertsonaiak beraiek baino, pertsonaiaren baitan garatu daitezkeen ekintzak identifikatzen dira zentzu honetan. Elkano Fundazioa edota Balenciaga museotik eratorri daitezkeenak, hala nola.

Babes maila:

-

Itsas ondarearekin lotutako baliabidea:

Pertsonai batzuen kasuan, Juan Sebastian Elkano batik bat, itsas ondareekin izan duten harremana azpimarratzekoa da eta honek bihurtu ditu pertsonaia ospetsu izatea. Balenciaga jostunaren kasuan, Getariako semea izateaz gain, aita marinela zuen eta bere hasierako lanek



(soinekoak, txapelak eta berokiak) herri arrantzale eta arrantza-munduan zuten inspirazio-oinarri nagusia.

Baliabidearen gainerako gestio arduraduna:

Petsonaien inguruan lotutako ondare ezberdina topa dezakegu (monumentuak, estatuak, eraikinak, museoak ...)

Kokapena Getarian:

Herriko gune ezberdinetan kokatzen dira baina batez ere hirigunean topa ditzakegu pertsonaei lotutako baliabide ezberdinak.

Beste baliabide batzuekin harremana:

- Cristóbal Balenciaga Museoa
- Itsas kulturarekin erlazionatutako bestelako baliabideekin harremana dauka Elkanok.

BALIABIDE KULTURALAK: Itsas kultura

Erakargarritasun maila:

Erakargarritasun maila ezberdineko baliabideak identifikatzen dira saikapenaren baitan. Elcano eta elementu gastronomikoak kokatuko dira batez ere mundo mailako edota Euskal Herri mailan baliabide turistiko indartsu moduan.

Besteko elementu kulturei dagokionean, herri mailako kategorian sailkatuko lirateke nahiz eta erakargarritasun-maila altuko baliabideak izan.

Jomuga turistikoari irudia emateko gaitasuna:

Bai. Lotura zuzena duela azpirratu behar da, Getariari nortasuna eta kanpora begirako irudia ematen dion baliabidea da hain zuzen ere. Itsas kultura ulertzen da gainontzeko elementuak biltzen dituen baliabide orokor bezala.

Bizipena garatzeko gaitasuna:



Batez ere elementu gastronomikoei atxikitu ahalko diogu, ez interpretazioan oinarritutako esperientziak eskaintzen direlako, jatea bere horretan eta Getarian gehiago gastronomiak garrantzi handia duelako.

Babes maila:

Bere horretan ez du babes maila berezirik

Itsas ondarearekin lotutako baliabidea:

Bai.

Baliabidearen gaineko gestio arduraduna:

Arestian aipatu bezala, sailkapen honen baitan elementu ezberdinak jasotzen dira eta beraz kudeaketaren gaineko arduradun ezberdinak jasotzen dira. Modu honetan, eragile publikoak itsas kulturaren gainean eta berau osatzen duten elementuen gainean duen papera azpimarratu behar da, lanbideak, azpiegitura edota kultur eta ohiturei dagokionean.

Kokapena Getarian:

Herri osoan zehar

BALIABIDE KULTURALAK: Inmateriala

Euskara

Erakargarritasun maila:

Uemak 2016. urtean burututako azterketan ikusi izan den bezala, euskara erakargarritasun duen ondarea da, euskal Herrira urbltzen diren bisitariarentzat. Getariari dagokionean, euskaldun tasa % 84,34koa (2016) da eta, beraz, erakargarritasun altuko elementu bezala identifikatzen da.

Jomuga turistikoari irudia emateko gaitasuna:

Potentzialtasun-maila altua duen ondarea bada ere, Getariari dagokionean ez da elementu bereizgarririk identifikatzen. Gaur egun ez zaio garapen turistikorik bideratu euskararen inguruan.

Bizipena garatzeko gaitasuna:





Egun ez da identifikatzen, “Ongi Etorri Euskal Herrira” programaren baitan garatu daiteke.

Babes maila:

-

Itsas ondarearekin lotutako baliabidea:

Bai. *Ahotsak* bezalako dokumentazioan jasotzen da. Hala ere, ondarearen atal bereizitu hori ez dago turismo jardueran txertatua gaur egun

Baliabidearen gaineko gestio arduraduna:

Arduradun bezerik identifikatzen ez bada ere, turismoari dagokionean udal departamenduak izan daitezke ikusten da.

Beste baliabide batzuekin harremana:

Gaur egun ondare bezala identifikatzen den neurrian, beste baliabideekin harremana neurtzea zaila da. Ildo honetan, lanketa berezituak ahalbidetzeko beharra eta potentzial altuko ondare bezala identifikatzen da.

BALIABIDE KULTURALAK: Donejakue Bidea

Erakargarritasun maila:

Kostaldeko Donejakue Bidearen baitan ulertu beharreko erakargarritasuna aitortu behar zaio, beraz altua dela esan dezakegu (Donejakue bidearen 3. etapan kokatzen da Getaria).

Jomuga turistikoari irudia emateko gaitasuna:

Done Jakue bideak duen gaitasunak baldintzatzen du jomugaren irudia.

Bizipena garatzeko gaitasuna:

Bere baitan bizipena eragiten duen baliabide turistikoa dela esan dezakegu. Getariako kasuan ibilbidea erdigunetik igaritzen da eta horrek bizipen gehiago bizitzeko aukera indartu dezake.

Babes maila:





Gizateriaren ondarea (Unesco)

Europako Ondare Kultural Komuna.

Multzo Historiko Artistikoa

Itsas ondarearekin lotutako baliabidea:

Ez bereziki.

Baliabidearen gaineko gestio arduraduna:

Eusko Jurlaritzza-Udala

Kokapena Getarian:

Herrigunea eta herrigunetik kanpoko eremua jasotzen du.

Beste baliabide batzuekin harremana:

San Martin parrokia eta San Prudentzio ermitak.

BALIABIDE NATURALAK: Naturguneak

San Anton mendia, Garate mendia, Hondartzak, landa paisaia

Erakargarritasun maila:

Erakargarritasun maila ezberdineko baliabideak identifikatzen dira sailkapenaren baitan.

Nabarmena da San Anton mendiak (*Getariako arratoiak*) duen erreferentzialtasuna.

Jomuga turistikoari irudia emateko gaitasuna:

San Anton mendia da Getaria herriarekin identifikatzen den baliabidea. Arratoi forma duen mendiak berezitasuna ematen dio Getariari. Gipuzkoako irudirik ezagunenetariko bat da.

Horrez gain, kostaldeko gainontzeko herrietan bezala, hondartzek jomuga turistikoaren proiektzioan eragiten duten elementuak dira.

Landa paisaia, bestalde, mahastiekin lotzen da.



Bizipena garatzeko gaitasuna:

Batez ere elementu gastronomikoei eta itsas kulturari atxikitu ahalko diogu, ez interpretazioan oinarritutako esperientziak eskaintzen direlako..

Babes maila:

Bai. Natura 2000 sarean kokatzen da Garate mendia.

Itsas ondarearekin lotutako baliabidea:

Bai. Auzo hauetako baserriak eta zuhaitzak lotura zuzena zeukaten itsasoarekin. Artea, haritza, artelatza, arkabuzak... zuhaitz hauen egurra ikatza egiteko edo itsasontziak edo kortxoak egiteko erabiltzen ziren.

Baliabidearen gaineko gestio arduraduna:

Getariako Udala identifikatzen da natur baliabide hauen kudeatzaile nagusi bezala.

kokapena Getarian:

Udalerrri osoan zehar, mendialdea eta kostaldean.

Hauskortasun maila eta mehatxatutako espezieak

Gaur egun ez da ingurune natural hauek kaltetzen dituen fenomenorik identifikatzen, ezta babes bereziko fauna eta flora espezierik ere. Dena den, honek ez du esan nahi etorkizunean baliabide hauek turismoak eragindako presiorik jasango ez dutenik.

BALIABIDE NATURALAK: Mendi ibilbideak/

Talaia ibilbide sarea

Erakargarritasun maila:

Getariako kasuan baliabide osagarri moduan sailka genezake (4 kategoria) herriko errealitate turistikoa ikusita.

Jomuga turistikoa irudia emateko gaitasuna:

Ez



Bizipena garatzeko gaitasuna:

Interpretazioan ikuspegitik ez da identifikatzen.

Babes maila:

Ez

Itsas ondarearekin lotutako baliabidea:

Ez

Baliabidearen gaineko gestio arduraduna:

Getariako Udala

kokapena Getarian:

Herrigunetik kanpo

Hauskortasun maila eta mehatxatutako espezieak

Ez da identifikatzen hauskortasun elementu adierazgarririk ezta mehatxatutako espezierik. Kontuan izan behar da, ibilbidea Babes Bereziko gunetik igarotzen dela. (ZEC)

BALIABIDE GASTRONOMIKOAK

Itsas produktuak

Erakargarritasun maila:

Itsas produktuetan oinarria daukan Getariako eskaintza gastronomikoak euskal kostaldeko herrien antzeko erakargarritasun-maila altua dauka. Bisitari ugariaren bidaiatzeko motibazio nagusia da Getarian dastatu daitezkeen itsas produktuak eta tokiko gastronomia. Arraina parrilan sukaldatuta eta arrain kontserbak, dudik gabe, Getarian erakargarritasun gehien sortarazten duten baliabideak dira.

Jomuga turistikoari irudia emateko gaitasuna:



Baliabide gastronomikoen kategorian barruan, txakolinarekin batera, itsas produktuek jomuga turistiko honen irudia osatzen laguntzeko gaitasun altua dute. Euskal herri arrantzalea eta maila altuko eskaintza gastronomikoa izateagatik ezaguna da Getaria zalantzarik gabe.

Bizipena garatzeko gaitasuna:

Bai. Baliabide gastronomikoek bisitarien bizipenean zuzeneko eragina dute: arraina parrilan dastatzea edota arrain kortserbak nola egiten diren ezagutzea

Babes maila:

-

Itsas ondarearekin lotutako baliabidea:

Zalantzarik gabe, itsas produktuen lotura guztiz zuzeneko da. Arrantza-teknikak, ekoizpena eta manufaktura, errezeta tradizionalak, etab. itsas kulturaren oinarriko ezaugarriak dira.

Baliabidearen gaineko gestio arduraduna:

Pribatua batez ere.

BALIABIDE GASTRONOMIKOAK

Txakolina eta txakolindegia (Getariako Txakolina Jatorrizko Deitura)

Erakargarritasun maila:

Erakargarritasun handiko baliabide bezala sailkatu ditzakegu, Euskal Herriko eskaintza turistikoan enogastronomiak duen garrantzia eta txakolinak bezalako produktuek duten Jatorrizko Deiturak erakargarritasun-mailan zuzeneko eragina dutelarik.

Gainera, Getarian kokatzen diren txakolindegia guztiek turismoari begirako ekintzak (bisita gidatuak) bideratzen dituzte, hau da, errealitate turistikoari lotutako eragileak dira.

Jomuga turistikoari irudia emateko gaitasuna:



Jatorrizko deituraren baitan irudia emateko gaitasuna duen ebaliabidea da. Bestalde, iturri turistiko ezberdinetan garrantzi handia duten baliabideak dira.

Bizipena garatzeko gaitasuna:

Bai. Bisitaren ezaugarriak (txakolina dastatzearekin lotuta) pertsonaren partehartzean oinarritzen dira

Babes maila:

Jatorrizko deitura

Itsas ondarearekin lotutako baliabidea:

Bai. Txakolina, sagardoarekin batera itsasora eramaten zen, igandetan bakarrik edaten zen edo festa egunetan, sagardoak baino graduazio gehiago bait zuen,

Baliabidearen gaineko gestio arduraduna:

Pribatua batez ere.



Indikatzaileak / Ondorio nagusiak:

ERAKARGARRITASUN MAILA:

Erakargarritasun maila altuko baliabide turistikoak dituela Getariak esan dezakegu eta hauek baliabide mota ezberdinetan banatzen direla. Azpimarratzekoa da ikuspuntu honetan Balenciaga museoak, edota bere pertsonaiak Juan Sebastian Elkanorekin batera mundu maila izan dezaketen erreferentzialtasuna. Kultur baliabideekin jarraituz, itsas kulturari dagokionean, bere baitan elkartzen diren elementuak azpimarratzekoak dira nahiz eta guztiek ez diren errealitate turistikoan barneratuak izan. Ikuspuntu honetan, hirigune historikoaren baitan ere erakargarritasun eta bilakaera turistikoari begira, alde handia nabari da, kasu askotan ondarea izanik baliabide turistikoa baino garrantzitsuagoa. Lan honen baitan burututako azpi sailakapenak atal honetan, hauen bilakaera edo antolaketarako baliagarria izan daiteke errelato edota bisitak garatze aldera.

Baliabide gastronomikoei dagokionean ere azpimarratzekoa da Getariak duen erreferentzialtasuna Izen Deiturari dagokionean batetik eta bestetik ondoren ikusiko dugun moduan, produktu turistikoari.

JOMUGA TURISTIKOARI IRUDIA EMATEKO GAITASUNA:

Erakargarritasun mailarekin lotutako indikatzailea bada ere azterketa honen baitan baliabidearen inguruko informazioan oinarritu da. Ildo honetan, Euskal Herriko portal turistiko garrantzitsuenak begiratu dira eta erakargarritasun mailak izan dezaketen potentzuala baina baxuagoa da jomugari atxikitzen zaion irudia. Batez ere, kostaldeko herrien testuinguruan kokatzen da eta beste bisita aukeren osagarri moduan. Balenciaga museoa da batez ere jomugaren ikono garrantzitsua, Elkanoren figurarekin indartuz.

Itsas kulturari dagokionean, jomuga turistikoaren irudi orokorrean lausotzen den elementua dela eta dezakegu.

BIZIPENA GARATZEKO GAITASUNA:

Baliabide motak eta beraien gaineko gestioak baldintzatutako indikatzailea dela esan dezakegu eta bere horretan baliabidearen gaineko interbentzioak ere baldintzatzen du horretan. Ikuspuntu honetan, museo edo interpretazio zentroek abantaila hartzen dutela esan dezakegu beste baliabideen aurrean. Hala ere, azpimarratzekoa da baliabide gastronomikoen inguruan sortutako eskaintzak duen bizipenak garatzeko gaitasuna eta Getariako kasuan honek izan duen bilakaera.

Aipatzekoa da bestalde, elementu kultural gehienak, hiri historiko edo pertsona ospetsuekin lotuta (Elkanori dagokionean) ez direla identifikatu bizipena sortzeko elementu esanguratsu moduan. Baliabide naturalei dagokionean ere ez dira ildo honetako jarduerarik identifikatu.

Burututako baliabideen analisia bakoitzean (**Eranskina I**) “bisitatzeko aukera” indikatzailea ere aztertu da. Bizipenak garatzeko duen gaitasunean eragiteko indikatzaile garrantzitsua da. Era honetan gehienetan bisitatzeko aukera edo sarrera libre dagoela aipatu bada ere, elementu kulturelari dagokinean (eraikinen kasuan zehazki) kanpotik bisitatzeko aukerara bakarrik mugatzen da. Honek ere lotura zuzena du baliabidearen jabetzarekin (pribatuak gehienak hirigune historikoan kokatutako eraikinei dagokionean). Ikuspuntu honetan, baliabide naturalek indarra hartzen dute, sarrera libre izanik hauetaz gozatzeko aukera zabalagoa delako.

BABES MAILA:

Babes maila, baliabide edota ondarearen inguruko iraupen indikatzaile bat izan daiteke eta garrantzitsua da jarduera turistikoari lotutako baliabideen bilakaerari dagokionean. Kasu honetan, hirigune historikoan kokatzen diren baliabide kulturelari lotutako babes maila edota gastronomiari lotutako Getariako Txakolina jatorrizko deiturak berebiziko garrantzia dute. Baliabide naturalen inguruan ez da babes mailarik identifikatu.

KOKAPENA GETARIAN:

Getaria orografiak baldintzatutako herria da eta horrek herri egitura eragin zuzena izan du eta du gaur egun. Honek ere, bere erakargarritasuna eman dio eta inguruko herrietatik bereizteko gaitasuna areagotzeko aukera eman dio. Ezaugarri honek ere, jarduera turistikoaren zabalpen espazialean eragitea eragin dio eta baliabide asko hirigune historikoari atxikitzea.

Baliabide motei lotutako kokapen espazialari dagokinean, batez ere kulturalak dira hirigune historikoari lotutako baliabideak eta naturalak, aldiz, erdigunetik kanpo kokatzen direnak (gastronomikoak sailkapen honetatik kanpo geratzen dira).



ITSAS ONDAREAREKIN LOTUTAKO BALIABIDEAK:



Arestian aipatu bezala, Getarian kasuan garrantzia eman nahi zaion indikatzailea da, nahiz eta jakin orainetik burutzen den eraikuntza kulturalaren baitan ulertzen dela eta, beraz, jarduera turistikoari aplikatutako kultur esparru moduan ulertzen dela.

Itsas ondarea edo Itsas kultura beraz, elementu kulturaletan oinarritutako ondare material eta inmaterial bezala jasotzen da eta Itsasoa eta izakiaren arteko elkar bizitzaren ondorio bezala ikusten da. Definizio honen baitan beraz, lan honek jasotzen duen baliabideen sailkapenaren irakurketa gainditzen du.

Bestalde, arestian aipatu bezala burututako sailkapena elementu dinamiko bezala ulertu behar da eta beraz burututako azterketan itsas kulturarekin izan dezaketen elementuetan aldaketa nabarmena eragin. Honek ere azterketak oraineko ikuspuntutik egiten den irakurketak baldintzatzen du, ez baita bilakaera historikorik aztertzen baizik eta egungo errealitate turistikoan baliabideen duten papera.

Atal honen baitan batez ere baliabide kulturelek dute berebiziko garrantzia eta ondoriozta daiteke beharrezkoa dela ondarearen interpretazioan eta produktuen artikulazioan eragitea itsas kultuaren baitan proposamen bat artikulatzeko baliabide bakar moduan aztertzeaz haratago.

BALIABIDEAREN GAINEKO GESTIO ARDURADUNA:

Ondareak duen garapen mailaren arabeherako indikatzailea izan daitekeela ikusten da eta batez ere garapen turistiko handiko baliabideetan identifikatu daiteke errazago. Orokorrean, Getariako Udala identifikatzen da baliabide turistikoaren arduradun nagusi bezala. Kontutan izan behar dugu bestalde, herrian garatzen diren produktu turistikoetan sustatzaileak sektore pribatuan oinarritzen dela. Alde horretan, ondare eta baliabide turistikoaren arteko orekan lan egitea ezinbestekoa izango da.

Gestio ardurarekin batera, baliabidera sarbidea eta prezioa hartu behar dugu kontuan, Ikusi dezala batez ere gestio pribatuei lotutako baliabideen dagokie prezioaren gaia. Bestealde baliabidera sarrera arestian aipatu moduan hauek garapen turistikoarekin lora duela ikusi dugu.

BESTE BALIABIDEekin LOTURA;

Batez ere ondare ez materialari lotutako indikatzailea bada ere baliabide ezberdinen arteko loturak ikusteko baliagarria da eta ondoren produktuen atalean burutzen den eskaintzaren gaineko harremanak ikusteko indikatzaile garrantzitsua.

Ondare ez materialari dagokionean kultur jarduerak baliabide mota ezberdinekin harremana duela ikusten da Elkanoren lehorreratzea, Antxoa edota Txakolinaren egunean. Euskarari dagokionean eskaintza turistikoaren baitako informazioa jasotzea ezinbestekoa da.



2.1.4 Produktu espezifikoak eta antolatutako pakete turistikoak:

Covid-19ak sortutako larrialdi egoerak eskaintza turistikoan eragin zuzena izan du eta azterketa honen momentuko produktu eskaintza baldintzatu du. Hala ere, naiz eta egoera eta baldintzak aldatu, edota batzuetan zenbait produkturen eskaintza bertan behera geratu, azterketan txertatzea hobetsi da.

Sailkapenak edota azterketak, bestalde, egungo egoerara egokituak dira eta beraz, testuinguru horretan burutzen da produktuen analisia:

- Identifikatutako produktu gehienak herriko enpresa ezberdinek bultzatuak dira batez ere, kultur baliabideak, gastronomia eta turismo aktiboarekin lotutakoak. Produktu gastronomikoak dira ugariak, produktu kultural eta turismo aktiboko produktuen aurretik.
- Covid-19ak zenbait produktuetan eragina izan dutela ikusi da. Kasu batzuetan produktua aldatuz edo eskaintzak bertan behera geratu dira.
- Getarian urte osoan produktu turistikoak kontratatzeke aukera dago oro har, ez dira urtarokotasun maila handiko esperientzia edota bisitak. Beraz, behe denboraldian ere aukera bat izan daiteke Getariako herria bisitariarentzat. Honek ez du esan nahi produktu guztiak urte osoan eskaintzen direnik. Cristóbal Banlenciaga museoak ere eragin zuzena du eskaintza honen egonkortasun mailan.
- Sustatzaileen artean, pribatuak eta publiko-pribatuak identifikatu dira. Ez da eragile publikoak sustatutako produkturik identifikatu. Honekin batera, eskaintza enpresa edo eragile desberdinen arteko elkarlanean sortuta dagoen aztertu nahi izan da eta, kasu honetan, *Getaria Formak eta Zaporeak* produktuan identifikatu da soilik: Cristóbal Balenciaga Museoa, Maisor kontserbak eta Gaintza txakolindegia artean sustatutako produktu turistikoa da. Ondorioz, esan daiteke produktu turistikoen sustatzaileen arteko harremana oso mugatua dela, ez dela oro har kooperazio-lotura zuzenik ematen.
- Esperientzien iraupena, prezioa edo hizkuntzak bezelako ezaugarriak produktu tipologiari lotutako ezaugarriak dira. Garestienak itsasontzian burutzen diren ekintzak dira. Orokorrean, 1-2h eta egun erdiko planak izaten dira. Eta, hizkuntza-aukera ematen da (atzerriko hizkuntzetan ekintzak egiteko aukera ematen da gehienetan).
- Merkaturatzeari dagokionean, kasu gutxitan bultzatzen da zuzeneko erosketa burutzeko aukera on-line. Kasu ia guztietan, telefonoz edota email bidezko aurretiko kontsulta burutu behar da erreserba egiteko. Aipatzeko da ere, zenbait enpresek neurri diseinatutako



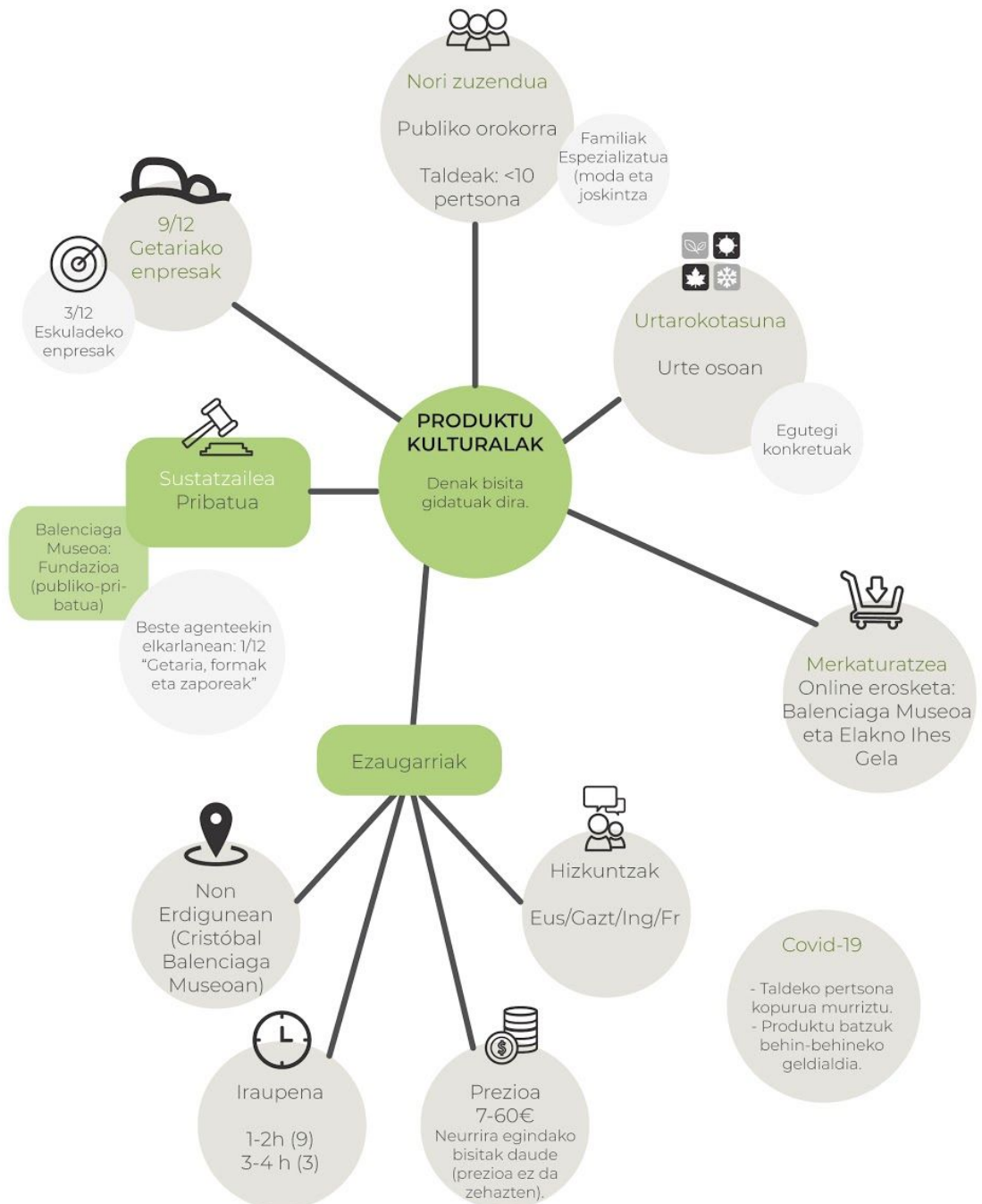
eskaintza bultzatzen dutela eta, ondorioz, bezeroarekin aurretik kontaktua eduki behar duela ekintza edo esperientzia osatzeko.

- Pakete turistikoari dagokionean, bidai agentzia hartzaile ezberdinek barneratzen dute Getaria beraien eskaintzaren barruan. Kasu honetan, Getariako produktuak (identifikatutakoak lan honetan) eskaintzen dira eta Euskal Kostaldea-Costa Vasca helmuga turistikoan barruan txertatzen dira.

★ PRODUKTU TURISTIKO KULTURALAK:

KOPURUA GUZTIRA: 12 produktu turistiko

BALIABIDE TURISTIKOEKIN HARREMANA: Produktu gehienak Cristóbal Balenciaga, Juan Sebastian Elkano, hirigune historikoa eta San Salvador eliza.



★ PRODUKTU TURISTIKO GASTRONOMIKOAK:

KOPURUA GUZTIRA: 16 produktu turistikoa

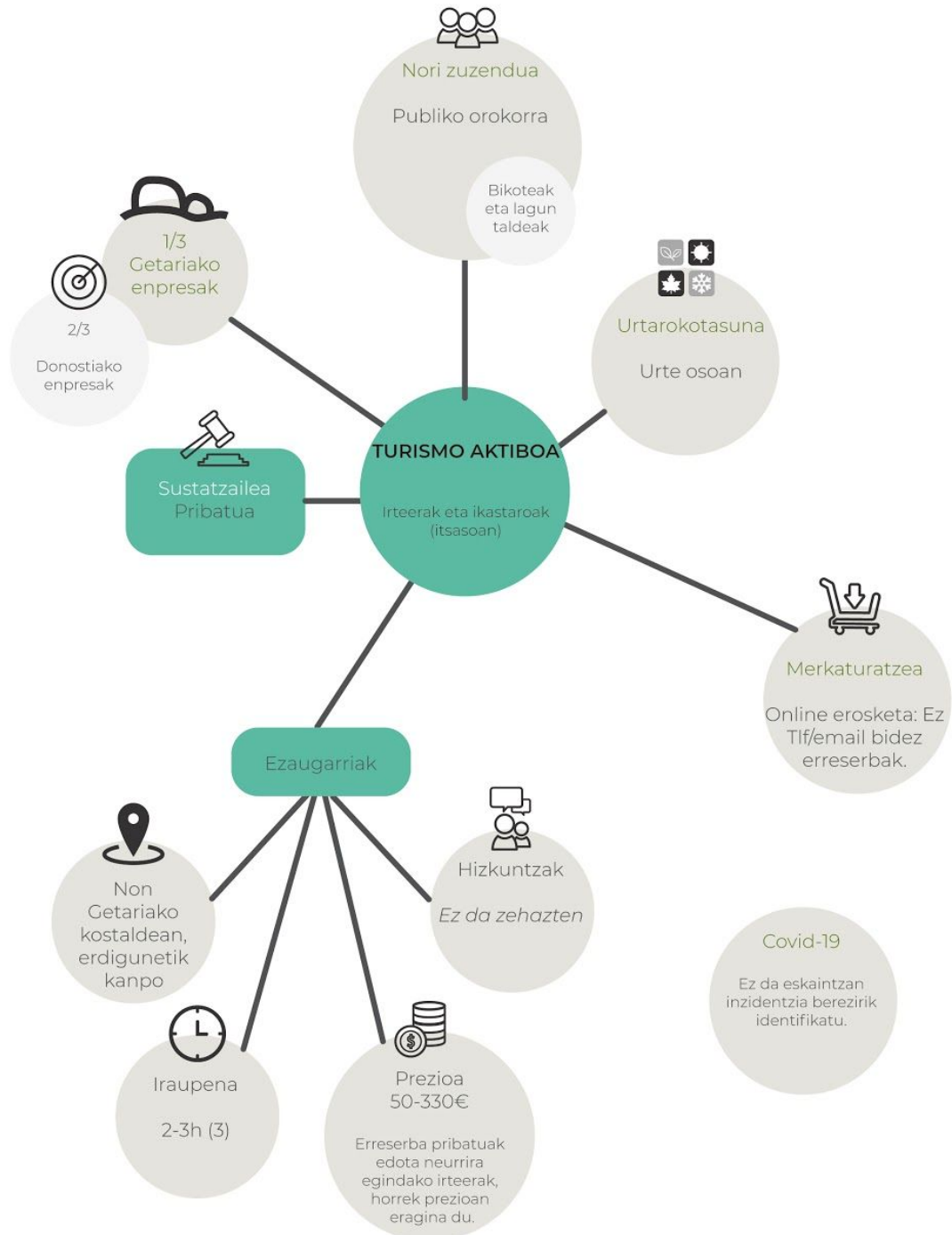
BALIABIDE TURISTIKOekin HARREMANA: Itsas ondarea (kulturalak), txakolina eta txakolindegia eta itsas produktuak.



★ **TURISMO AKTIBOA:**

KOPURUA GUZTIRA: 3 produktu turistikoa

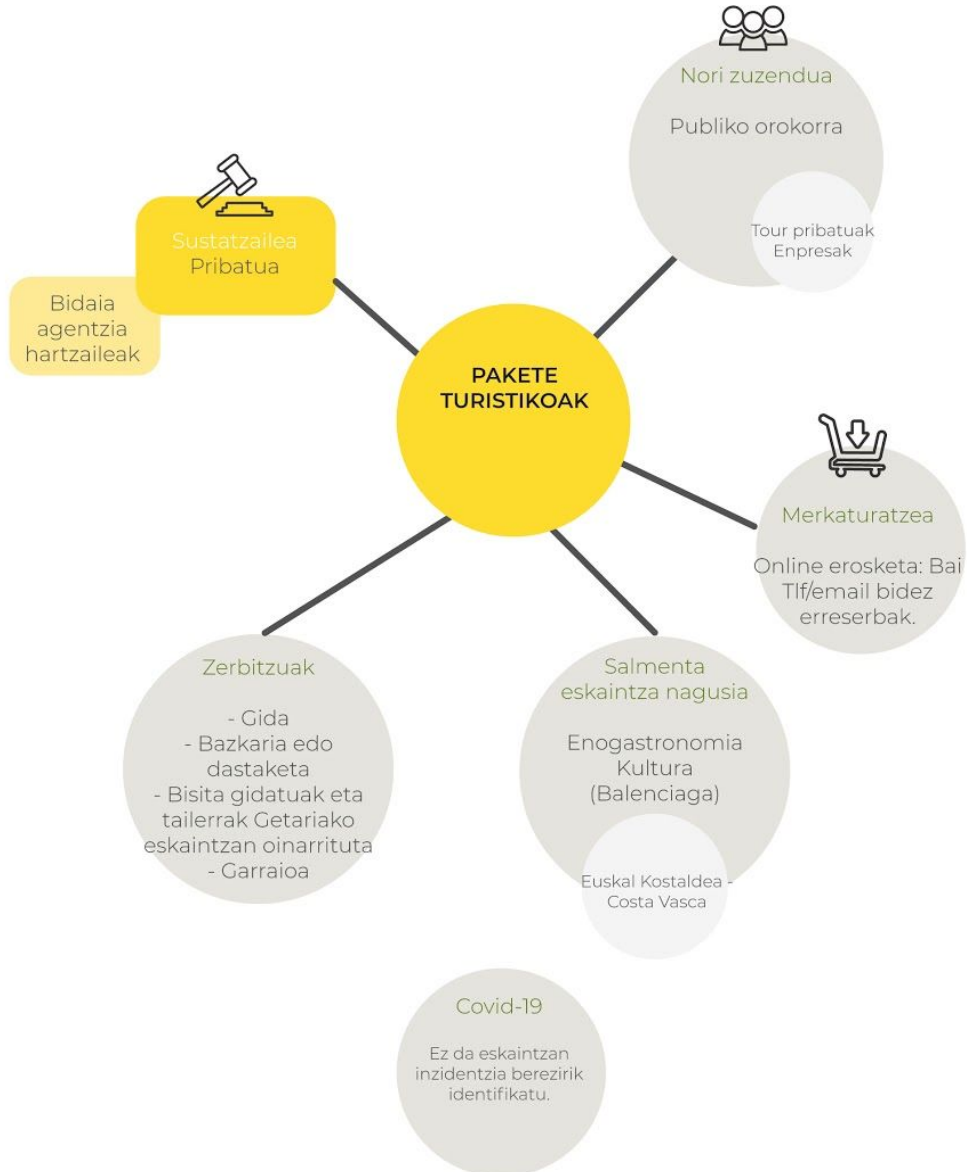
BALIABIDE TURISTIKOEKIN HARREMANA: Itsas ondarea (portua eta arrantza jarduera oro har).



★ **Pakete antolatuak:**

KOPURUA GUZTIRA: 4 Agentzi hartzaile identifikatu dira

BALIABIDE TURISTIKOEKIN HARREMANA: Itsas ondarea (portua eta arrantza jarduera oro har) , itsas produktuak, txakolina eta txakolindegiak.



2.1.6 Kudeaketa turistikoa Getarian:

Getariako udalak kudeaketa turistikoa turismo sailaren bitartez bideratzen du egun eta berau da jomuga turistikoa dinamizatzearen arduraduna. Bi ildoetan jorratzen du bere lan esparrua:

- ❖ Getaria turistikoki sustatzea. Bisitari eta herritarrei begira.

Bisitariari begira, Getariako Turismo Bulegoa urte osoan irekita mantentzen da eta udara zein neguko egutegiak ditu. Informazio bulegorako urte osoko kontratazioa burutzen du Getariako udalak:

Neguko ordutegia: Urtarrila, Otsaila, Martxoa, Urria, Azaroa eta Abendua	Astearte- Igande : 09:00- 13:00 Astelehenak itxita
Udako ordutegia:	Asteartetik-larunbatera: 10:00-13:30 eta 16:30-19:30 Igandea: 09:00-13:30

- ❖ Turismoa tokiko garapenaren ekonomia sustatzaile moduan kokatzea. Udal mailan merkataritzarekin batera lantzen da jarduera turistikoa eta beraien arteko sinergiak bultzatzea da helburua.

Aplikazio eremua eta parte hartzea turismoan:

- Parte hartzea herri mailan:

Herri mailan partehartze gune ezberdinetan egiten da lan: Turismo batzordea (udalak turismorako zinegotzia izendatua duela kontuan hartu behar da) Hostarritza eta merkataritza mahaia, bertan ere turismoarekin zuzenean lotutako gaien lanketa burutzen da.

Herriko kudeaketa turistikoaren ardura eragile publikoena bada ere, ezinbestekoa izango da agente pribatuak eta herritarrak ere kudeaketa honetan txertatzea.



- Beste agente turistikoekin parte hartzea:
Urola Kostako turismo mahaian parte hartzen du getariako udalak eta bertan turismoarekin lotutako eragile ezberdinekin harremana du.(Gipuzkoako Foru Aldundi eta Basquetour)

Aurrekontua :

2020. urteari dagokionean 150.717,77€ diru partida izan du udalak turismo gaietarako. Hala ere partida honetan ez dira jasotzen jarduera turistikotik eratortzen diren gastuak.

Pertsonala:

Turismoaren kudeaketa ahalbidetzeko turismo eta merkataritzako teknikaria eta turismo bulegoko langilea aritzen dira urte osoan zehar lanean. Biak ere jornada osoan. Denboraldi altuan, beste pertsona baten kontratazioa burutzen du udalak. Kontratitzen den pertsona jornada osorako izaten da, eta Turismo Bulegoko arreta zerbitzua ematen du bai bulegoan aurrez- aurre eta telefonoz ere.

2.2 PARTE HARTZEA DIAGNOSTIKOAN (2020/11/02)

Diagnostikoaren baitan sektore turistikorekin burututako bilkura parte hartzailearen ondorioak eta erronkak jasotzen dira atal honetan:

Bertaratuak:

1. BILERA (AZAROAK 2 - 14:30H Udal aretoa)				
GETARIAKO TURISMO SEKTOREA				
IZENA	ABIZENAK	ENPRESA/ENTITATEA	email	telefonoa
BEGO	GARATE	HARRITARTE	harritarte@gmail.com	943 140633
AINHOA	IRIBAR	MAISOR	oiribar@maisor.com	943 140993
NORA	LOPETEGI	AMEZTOI	ameztoi@txakoliameztoi.com	943 140918
IOSUNE	LAZKANO	POLITENA	politena@hotmail.com	943 140113
SHANTI	ARRIETA	GETARIA APARTAMENUAK	kaixo@getariapartamentuak.com	943 140993
MAIALEN	GEREKA	TXOKO/MARUKA (JATETXEA)	info@txokogetaria.com	620466045
EUKENE	ETXEGOYEN	GIROA TABERNA	giroataberna@gmail.com	695708536
ORREAGA	ANDUEZA	SALANORT	tienda.getaria@salanort.com	639262481
OLAIA	LANDA	ESCAPE ROOM	experiencia@gmail.com	618775820
AINHOA	LAZKANO	HOTEL SAN PRUDENTZIO	info@hotelsanprudenzio.com	676828002
PEIO	LAZKANO	ASTILLERO(JATETXEA)		943 140412
JOSEBA	LAZKANO	GAINZA(TXAKOL+HOTELA)	info@hotelgaintza.com	687122608
ANI	GOMEZ	BALEARRI(JATETXEA)	rest.balearri@hotmail.com	600667715
IRUNE	ZULAIKA	KABIAN APARTAMENDUAK	info@kbian.eus	688732071
FERNANDO	LOPEZ	CETARIA	info@cetaria.eu	696832694
XABIER	ODRIOZOLA	ITSAS ETXE (JATETXEA)	josu-boga@hotmail.com	943 140882





Ondorioak eta sektoreak herri mailan identifikatzen dituen erronkak:

Erronkak	Azalpena:
<p>Gastua mantentzearen beharra:</p>	<p>Herrian jarduera turistikoaren baitan familia asko bizi direla identifikatzen da eta eskaintza mantentzea garrantzitsua ikusten da.</p> <p>Eskaintza luzatu eta autobusetan etortzen diren taldeen bisita denbora luzatzea edota tasen ezartzea lantzeko gaiak bezala proposatu dira.</p>
<p>Eskaintza mantentzea:</p>	<p>Eskaintza urte oroan izatea elementu positibo bezala ikusten da eta hau mantentzeko garrantzia azpimarratu da.</p> <p>Getariarrei begira eskaintzaren demokratizazioaren beharra azpimarratu da.</p> <p>Eskaintzaren baitan Getariako turista tipologia potentzialak identifikatzea beharrezkoa dela ikusten da. Ildo honetan Getariak duen bisitari perfilaren azterketa errealak burutzea ezinbestekoa ikusten da.</p>
<p>Etxebizitza</p>	<p>Jarduera turistikoak herriko etxebizitzetan eraginik ez izatearen erronka azpimarratu da, herrian bizitzeko aukerak eskaini behar delako bertakoentzat.</p>



Itsas ondarea	<p>Itsas ondarearen baitan lanketa berezia egitea proposatzen da eta hau interpretatzeko eskaintza sortzearen beharra azpimarratu da.</p> <p>Honen arira lehen sektorea eta bereziko arrantzaren biziraupenean turismoak sortu ditzakeen aukerak identifikatzea herri mailako erronka garrantzitsu bezala ikusi da.</p>
Elkarlana sustatzea	<p>Kolaborazio publiko/pribatuaren arteko sarea sortzearen beharra azpimarratu da eta herri mailan elkarlana susutazeko erronka azaleratu da.</p>
Turismo Jasangarria	<p>Oreka/ limiteak ezartzearen beharra seinalatu da turismofobia bezalako mugimenduak sortu aurretik.</p> <p>Ikuspegi honetan Getariak jasotzen duen bisitari kopurua eta herriko beharrak asetzeko orekan lan egitea beharrezkoa ikusi da. (udal planifikazio eta gestioarekin lotutako elementuekin batez ere)</p>

3. LANKETA SEKTORIALAK:

Aparteko dokumentuan burutzen da lanketa bakoitza.

3.1 Erabilera turistikoko etxebizitzak eta turismoa Getarian:



3.2 Ondare kulturala eta turismoa Getarian:



3.3 Merkataritza eta turismoa Getarian:



4. AMIA

A. BARNE ANALISIA:

Barne analisia Getariako turismo jardueraren indarguneak eta ahuleziak neurtzean datza. Lan honen baitan burututako diagnostikoa Getariako errealitatearen barneko analisia batean oinarritu denez, indargune eta ahuleziek dute pisu gehien.

Amia analisia burutzeko, lan sektorialetan burutuako lanketetako ondorioak ere txertatu dira.

1. INDARGUNEAK:

- Getariak posizionamendu turistiko altua duen jomuga da.
- Getariako alojamendu turistikoetan okupazioa geroz eta altuagoa da, urtetik urtera bertaratzen diren bisitarien zenbateko handiago bat geratzen da bertan lotan. Izan ere, nahiz eta bisitari kopuruak behera egin, okupazioak gora egin du, hortaz datu positiboa da hau.
- Getariako alojamenduen puntuazio ona da eta ondo baloratua dago.
- Getariako jatetxeak herriko irudi turistikoaren erreferentziatzko baliabideak dira, bertako produktuak balioan jartzen dituzte eta bertako enbaxadore sutsuak dira. Ezagunak eta kategoria altuko jatetxeak daude Getarian, baita txakolindegia ugari ere. Hortaz, gastronomiari lotutako lehen mailako helmuga turistikoa da Euskadi mailan.
- Getaria helmuga gastronomikoa izateagatik ezberdintzen da, eta horrez gain, Euskal Herri mailan Itsas produktuak eta parrilan prestatutako jakiak dira Getariako eskaintza besteen gainetik desberdintzen dutenak.
- Erakargarritasun maila altuko baliabide turistikoak ditu Getariak, tipologia ezberdinetan banatuta. Nabarmentzekoak dira Cristóbal Balenciaga Museoa, Juan Sebastian Elkano pertsonaia eta honen inguruko kontakizun historikoa eta honi lotutako baliabide kulturalak eta baliabide gastonomikoak (txakolina-txakolindegia eta itsas produktuak).
- Itsas kultura oso errotuta duen herria da Getaria eta honek helmuga turistiko bezala irudia emateko gaitasuna dauka. Euskal kostaldeko beste herri-arrantzaleekin batera kokatzen den bisita da.
- Cristóbal Balenciaga eta Juan Sebastian Elkano mundu mailan ezagunak diren pertsonaia ospetsuak dira, Getariara bisitariak erakartzen dituzten figurak hain zuzen ere.
- Getariako Udalak turismo sailari egokitzen dion urteko aurrekontua altua da, 3000 biztanlera iristen ez den herria dela kontutan izaten badugu.



- Jatorri ezberdinetako bisitarien bolumena egonkorra da. Covid-19an testuinguruan batez ere, merkatu desberdinen fideltasuna aurretik ziurtatuta izatea egonkortasuna ematen du.
- Nazioarteko bisitariak. Kopuru nabarmena eta urtean zehar nahiko modu homogeneoan banatuta etortzen dira Getariara. Frantziarrak dira ugariak eta etorkizunean merkatu potentzialak: Estatu Batuak, Alemania eta Japonia.
- Getarian dagoen eskaintza enogastronomikoa, txakolinak eta txakolindegiek erakartzen duten publikoa oso ugaria da.
- Cristóbal Balenciaga Museoa bakarra da mundu mailan.
- Eskaintza turistikoa topatu daiteke urte guztian zehar, sektore pribatuak burutzen duen eskaintzari esker.
- Sektore pribatu indartsua eta profesionala du Getariak.
- Turismora begira egitura teknikoa finkatua du Getariak.
- Turista tipologia, alojamendu tipologia eta eskaintza gastronomiko-kulturala kontutan edukita, Getariak posizionamendu markatua dauka inguruko beste herrieekin alderatuz (Zarautz-ekin adibidez).
- Herritarrek Getariako Turismo Bulegoa informazioa eskuratzeko erreferentziako gune bezala identifikatzen dute (ez bakarrik turistei zuzendutako zerbitzu bat bezala). Hortaz, etorkizunean bulego honen multifuntzionaltasuna sustatzeko lanketa burutzea komeni da.
- Baliabide gastronomikoen inguruan sortutako eskaintzak bizipenak garatzeko duen gaitasuna dute.
- Merkataritza eta ostalaritza negozioek turismoarekiko pertzepzio positiboa dute egun.
- Turismoa eta herri izaeraren arteko orekan kokatzen da gaur egun Getaria. (Merkataritza/ostalaritza, ondarea eta erabilera turistikoko etxebizitzari dagokionean burutu den azterketari dagokionean.
- Ez dira etxebizitza turistikoko ez erregistratuak identifikatzen.
- Bertako nortasunaren harrotasuna dago Getarian eta horrek bisitarien egonaldian nabaritzen da.

2. AHULEZIAK

- Interes turistikoko guneak erdigune historikoan inguruan kokatzen dira batez ere, honek sortarazten dituen jende pilaketa eta fluxuak bideratzeko zailtasunekin. Oso kale gutxitan turista eta bertakoen interesgune eta merkataritza-guneak biltzen dira.
- 1000 biztanleko alojamendu turistikoen plaza kopuruari dagokionean, Getaria iraunkortasun maila onargarritik urrun dago egun.
- Bizipena garatzeko gaitasuna duten mota ezberdineko baliabideak ez dira landu (kulturalak edo naturalak esaterako).
- Turismo aktiboko jarduera eskaintza eskasa, batez ere gertuko bestelako herrietan ematen den eskaintzarekin alderatuz (Zarautz edota Orio bezalako herrietan esate baterako).
- Urtarokotasun-maila altua izaten jarraitzen du, udan eta batez ere abuztuan jasotzen ditu bisitari gehienak Getariak.



- Produktu turistiko desberdinen zuzeneko merkaturatzea oso eskasa da, eta ez dago kanal bakar batean bateratuta egun.
- Jarduera turistikoari era iraunkorrean erantzuteko bitartekari falta.
- Erabilera turistikoko etxebizitza asko dauden kaleak identifikatu dira. Pilaketak sortuz.
- Gaur egun ez dago Itsas ondarearen inguruko ezagutza herri mailan zabaldua eta beraz jarduera turistikoan ez dago ideia edo proiektio garbirik ildo honetan.

B) KANPO ANALISIA

Getariako turismo jardueran eragina duten aukera eta mehatxuak landuko dira.

1. AUKERAK

- Itsas kulturaren inguruko errelatoa lantzeko baliabide eta ondare zabala dauka Getariak. Herri mailan lehendabizi eta errealitate turistikoari begira ondoren, itsasoari lotutako kultur ondarearen inguruko lanketa egitea. Beharrezkoa da itsas kultuaren baitan ondarearen interpretazioan eta produktuen artikulazioan eragitea.
- Euskara baliabide kultural inmaterial bezala identifikatzen da eta duela urte batzuk eskualde mailan honen inguruko lanketa burutu zen arren, gaur egun ez da errealitate turistikoan txertatu oraindik. Beraz, herri mailan eta turismoari begira, euskararen presentzia bermatzea.
- Getariak jasotzen dituen bisitarien ehuneko handiena estatu mailakoak dira, beraz hau aukera ezin hobea izan daiteke bisitariaren lehialtasuna landu eta bigarren bisita bultzatzeko. (Covid-19 aukerak sortzeko gaitasun handiagoa izan dezake Getariak ezezagunak diren beste jomuga batzuen aurreran)
- Urola Kosta orokorrean Euskal Autonomi erkidego mailan bisitari kopuru handia jasotzen duen helmuga turistikoa izanik, Getaria herri moduan nola ezberdindu nahi duen definitu eta eskualdera etortzen diren bisitariari eskaintza zabalago bat eskaintzeko potentzialtasuna dauka.
- Bisitari seniorra goruntz doan neurrian, honi begirako eskaintza moldatu eta helmuga turistikoaren desberdintzean eragin dezake.
- Getariako baliabide turistikoek duten erakargarritasun altuaz baliatu daitezke hirigunean masifikazioa gutxitzeko eta bisitariak herrian zehar sakabanatu daitezten.

2. MEHATXUAK:

- Covid-19ak eragindako krisiak turismoan sektorean gogor eragiten ari da. Etorkizuneko egoeran inguruko ziurgabetasuna handia da, estatuko eta, batez ere, nazioarteko bisitarien etorrera kolokan dago.
- Urola Kosta eskualdeko herriek, oro har, ostatu plaza kopuru altua dute. Honek masifikazio egoerak sortarazi ditzake eta, ondorioz, Getariaren erakargarritasun turistikoa gutxitzea.



- Lehen sektoreko jardueren murriztea (arrantza flotaren gutxitzea edota bertako mahastien ustiaketa jaistea, hala nola) Getariak duen kostako herri arrantzalearen irudian eragin dezake. Itsas kultura eta errotutako tradizioen galera.
- Turismo jardueraren kontrako jarrerak agertu daitezke zenbait egoeraren aurrean (etxebizitza aukerak, eskaintza eskuragarria ez izatea bertakoentzat)
- Urtez urte erabilera turistiko etxebizitzak erregistratzen dira eta oreka turistikoari begira kontuan hartzeko indikatzaila izango da.
- Portuaren izaera eta kudeaketak herriko erdigunea izatetik aldendu da eta horrek Getariaren Itsas kulturarekiko harremana aldentzea eragin du.

5. ETORKIZUNeko ERRONKAK GETARIA ETA TURISMOA

Amia matrizea eta parte hartze prozesutik identifikatutako erronken arteko erlaziotik abiatutako lanketa da eta aurrera begira Getaria eta turismoaren arteko lan lerroan identifikatzeko atala da.

Parte hartze prozesuan identifikatutako erronken sailkapenean oinarritzen dira jarraian identifikatzen diren Getaria eta turismoaren arteko helburuak. Azpimarratu bestalde, maiz turismo ekintza herri estrategiaren barne kokatzen direla eta herriko bestelako inizatiba ezberdinekin lotura edota jarraipen edo sustatze ekintzak izan daitezkeela. Atal honetan, aldiz turismora bideratutako helburuak identifikatu dira burututako parte hartze prozesuan horrela landu direlako.

1. Getariak egun duen posizionamendu turistikoari, turismo eredu propio baten edukiak txertatu eta garatzea.
2. Turismo iraunkorraren markoa definitzea.
3. Getariako koordinazio eta kolaborazio marko propioa garatzea.
4. Eskaintza eta eskariaren arteko oreka mantentzea.

1. **Getariak egun duen posizionamendu turistikoari, turismo eredu propio baten edukiak txertatu eta garatzea.**

1.1 Turismoan txertatuko dugun errelato propioaren lanketa burutzea:

Batez ere turismo jarduerak eta herri izaeraren arteko diskurtso eta errelatoan lan egiteko erronkak identifikatu dira ildo honetan. Bereziki, itsas ondarearen baitan lanketa berezia egitea proposatzen da eta hau nola kontatu eta zabaltzeko estrategiak martxan jartzea. Ildo honetan, Getaria getariarrak direla idea mahai gaineratu da eta ezinbesteko elementua identifikatu da jarduera turistikoaren eredu propioa garatzeko.

Kontakizunaren inguruko lanketa bestalde herri mailan ondarearen (materiala eta inmateriala) berreskurapen eta zabalpena burutzeko balio dezakela azpimarratu da.

Ekintzak:

- Herriko errelatoa bultzatzeko prozesua sustatzea.



- Elkano Fundazioak burututako dokumentazio ezberdinaren bilketa lana eta dibulgazio modu ezberdinak mahai gaineratzea.
- Itsas ondarearen inguruko ezagutza herri mailan zabaltzeko ekintzak aurrera eraman

2. Turismo iraunkorraren markoa definitzea.

Herri turistikoa izanik ere Getaria getariarrak bizitzeko herria izanten jarraitzen du egun eta horrela izaten jarraitu nahi du. Honetarako, jarduera turistikoaren jarraipena eta indikatzaileak zehaztea ezinbesteko ariketa izango da.

2.1 Herrian bizitzeko aukerak eskaini behar dira eta turismoak horretan eragin behar du eta ez hori kaltetu.

Jarduera orekatua: limiteak ezartzearen beharra seinatu da turismofobia bezalako mugimenduak sortu aurretik.

Ikuspegi honetan Getariak jasotzen duen bisitari kopurua eta herriko beharrak asetzeko orekan lan egitea beharrezkoa ikusi da (udal planifikazioa eta kudeaketari lotutako elementuekin batez ere).

Bestalde Getariarrei begirako eskaintzak garatzea ere garrantzitsua dela azpimarratu da.

Ekintzak:

- Herriko ordenantza eta arau ezberdinetan turismoak izan ditzakeen eragin esparruak identifikatu.
- Erabilera turistikoko Etxebizitzak arautzeko ordenantza propioa garatu.
- Indikatzaile iraunkorren inguruko lanketa burutu esparru ezberdinetan jarduera turistikoaren jarraipena burutzeko (Ohe kopuruen jarrapena, bertakoen perzepzioa turismoarekiko, turismoaren eraginak komunitate jardueretan, ondare kulturalaren babestea, turisten asetze maila, turismoaren onura ekonomikoen aprobetxamendua ...)
- Getariarrei begira "eskaintza Turistikoa" garatzea.
- Sektore pribatuarekin batera bisitarien datu zehatzagoak biltzeko bilketa datu bilketa estrategia bat garatu.

2.2 Kalitatean oinarritutako eskaintza bermatu behar da.

Getaria kalitatea eta kantitatearen arteko orekan kokatzea eta mantetzea ezinbestekoa izango da. Ikuspuntu honetatik turismoaren balio katean ezinbestekoa izango da bertako produktuen kontsumizioa indartzeko ekintzak burutzea.



Ekintzak:

- Herriko produktuen katalogoa sortzea establezimendu turistiko eta ez turistikoetan erabiltzeko.
- Sektoreari bideratutako formakuntza ezberdinak sustatzea.

2. Getariako koordinazio eta kolaborazio marko propioa garatzea.

Getariako udalak egun, estruktura turistiko publikoa definitua duela esan dezakegu. Hala ere sektore pribatuarekin elkarlanean jarraitzeko guneak sustatzea garrantzitsua izango da. Koordinazio gune batetik haratago lan honen baitan identifikatzen diren helburuak bultzatzeko markoa eta eragile publikoetatik martxan jarri nahi diren ekintzen inguruko lan gunea ere izan behar du. Helburu zehatzak identifikatu dira kasu honetan:

- Elkarlan publiko-pribatua ahalbidetzea turismoaren gestioan.
- Elkarlan pribatu-pribatua ahalbidetzea turismoaren gestioan.
- Udal mailan turismoaren transbersalitatea ulertu eta sail ezberdinekin lanketak burutu.
- Fluxu turistikoen gestioan lagundu
- Sektoreko aldaketa ezberdinei erantzuteko Erraminta eta prozedimendu ezberdinak martxan izatea.

Ekintzak:

- Gestiorako gunea sortzea herriko bi elkarteekin batera eta parte hartze estrategia garatzea.
- Sektore pribatuko enpresen arteko elkarnala sustatzeko espazioak sortu.
- Etxebizitza beharrak identifikatu. Etxebizitza merkatuaren azterketa bat burutu.
- Etxe hutsein inguruko lanketa bereizitua burutu.

3. Eskaintza eta eskariaren arteko oreka mantentzea:

Eskaintzaren mantentzea eta horri erantzungo dioten bisitariak jasotzea, getariar askorentzako ezinbesteko errealitatea dela azpimarratu da. Ildo honetan eskaintza handitzea garrantzitsua izango da, publiko potentziala fidelizatu, egonaldiak luzatu eta estazionalizazioa ekiditeko.

Ekintzak:

- Bisitarien begira eskaintza luzatzeko lanketak burutzea. Gaur egungo eskaintzatik abiatuta eta sektore pribatuarekin elkarlanean.
- Turista eta bisitari potentziala identifikatzeko lanketak burutzea.
- Getariako eskaintza Getariarrei begira moldatzeko klabeak ezagutzea.
- Eskaintzaren dibertifikazioa burutu aldaketa egoeren aurrean eskaintza mantentzeko.
- Herritarrei eta bisitarien bideratutako, turismo komunikazio estrategia bateratu bat bultzatu.



bizibiziki

Aholkularitza turistikoa. Turismo Iraunkorra

BIZIBIZIKI SL
Hirigunea 16
20269 Abaltzisketa (Gipuzkoa)
Tlf.: 943 691 608
info@bizibiziki.com
www.bizibiziki.com
CIF.: B75016246